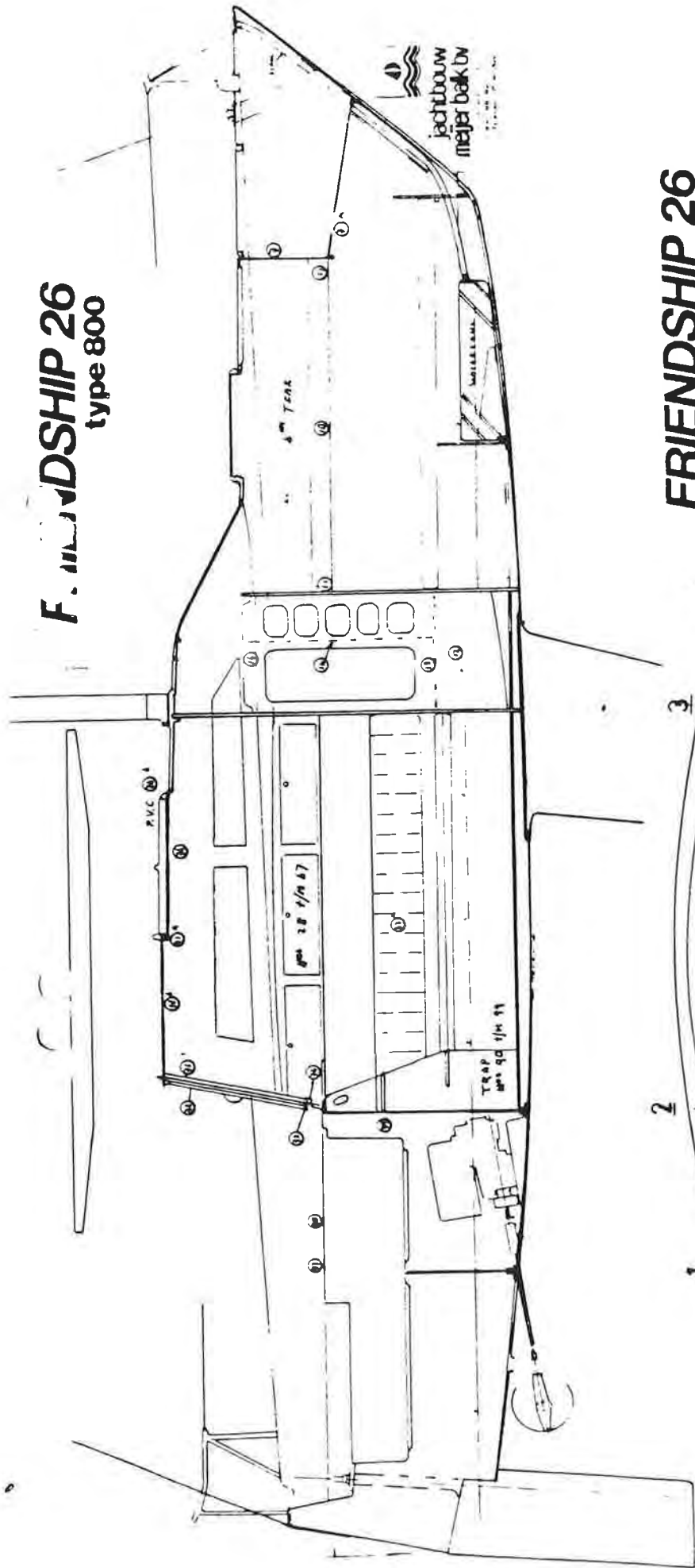


ORIGINELE TEKENINGEN EN BESCHRIJVINGEN VOOR HET

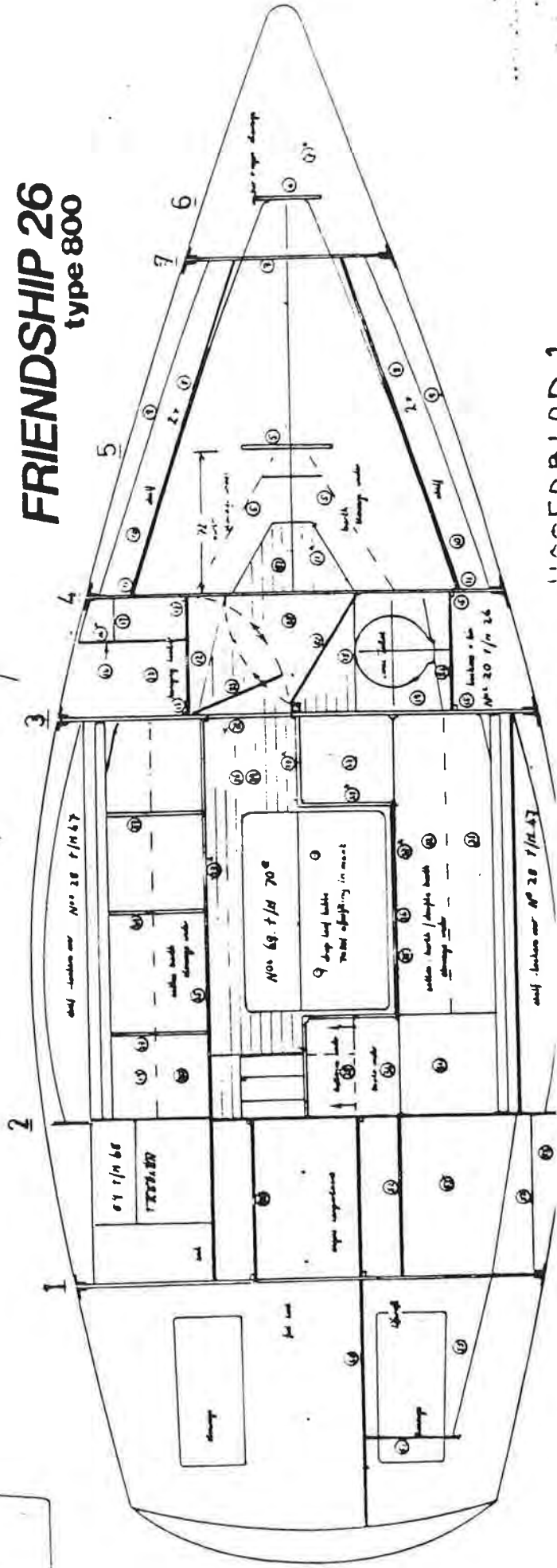
COPIEREN: FRIENDSHIP 26.

2	HOOFDBLADEN, INTERIEUR TOTALE SCHIP. TEKENINGEN.
	ONDERDEELBLADEN, BESLAG-BETIMMERING. TEKENINGEN.
	TEKENBL: A-B-C-D-E-F-G-H-I.
1	INSTRUCTIEBLAD: BLAD 1.
15	BESCHRIJVINGEN: VAN BLAD 2 T/M BLAD 16
2	) ROER- EN KIEL MONTAGE: BLAD 17 EN 18.
2	LIJST 1-2: SCHROEVEN-BOUTEN EN MOEREN ENZ. BESLAG.
1	LIJST 3: SCHROEVEN ENZ. HOUTBEWERKING.
1	TOTAALLIJST: BOUTEN-MOEREN ENZ: VOOR MAGAZIJN.
	FOTOBLADEN.
8	BOUW PAKKETLIJSTEN VOOR BENUMMERING.

# FRIENDSHIP 26 type 800



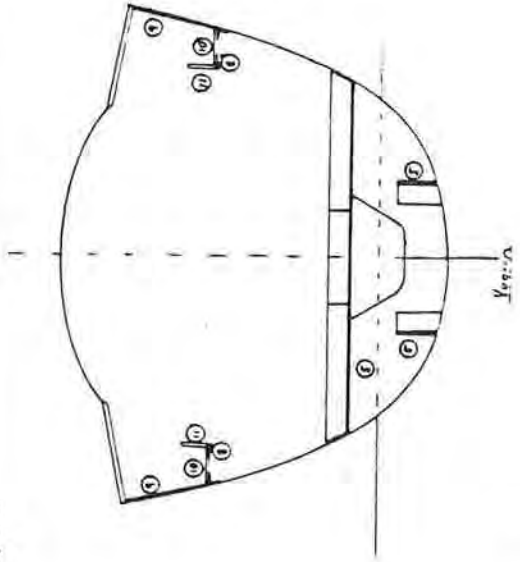
# FRIENDSHIP 26 type 800



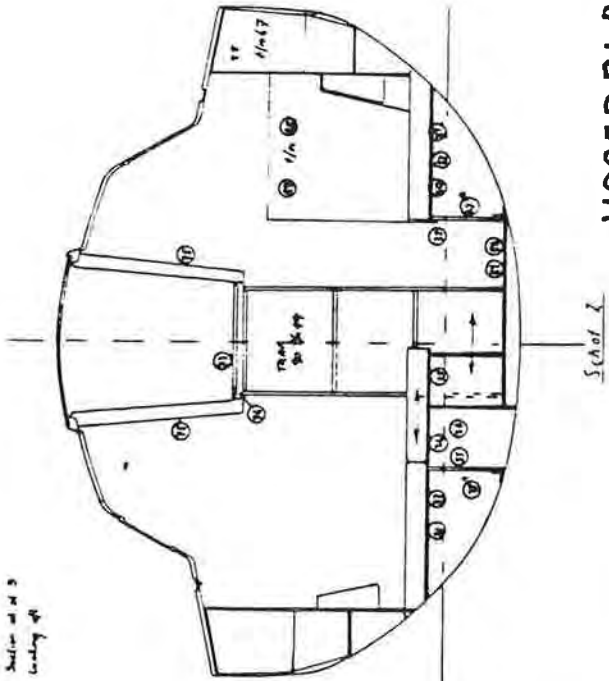
11-11-1967

# FRIENDSHIP 26.

Section at 7  
Looking forward



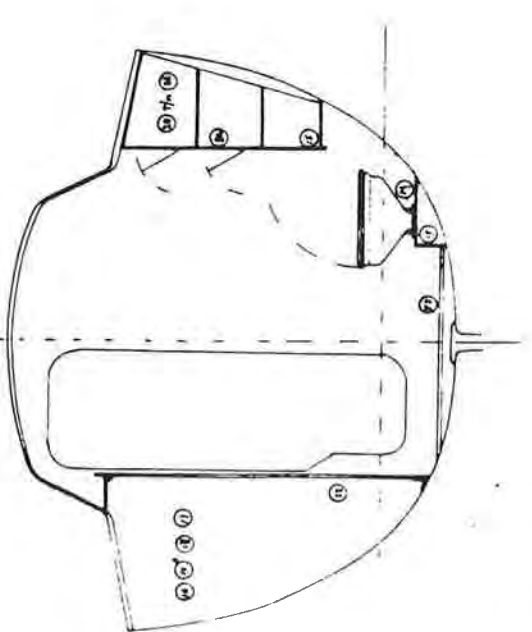
Section at 8  
Looking aft



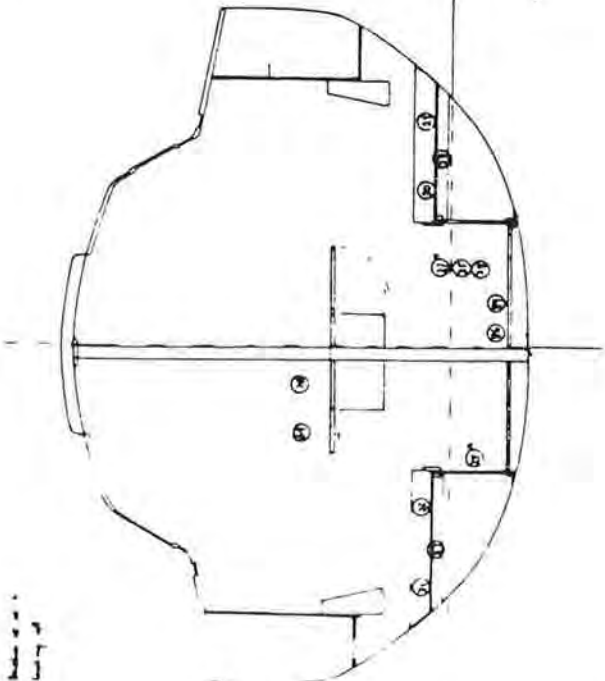
Section 1

# HOOFDBLAD 2.

Section at 6  
Looking forward

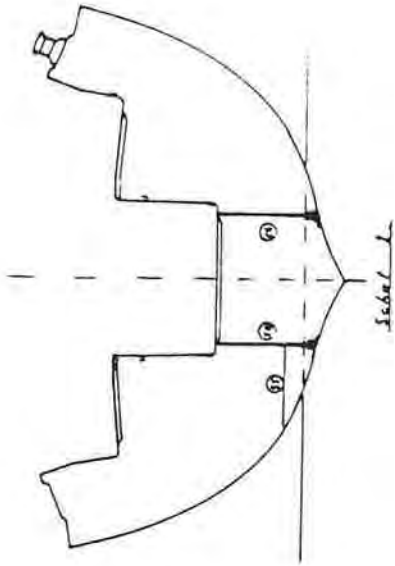


Section at 7  
Looking aft

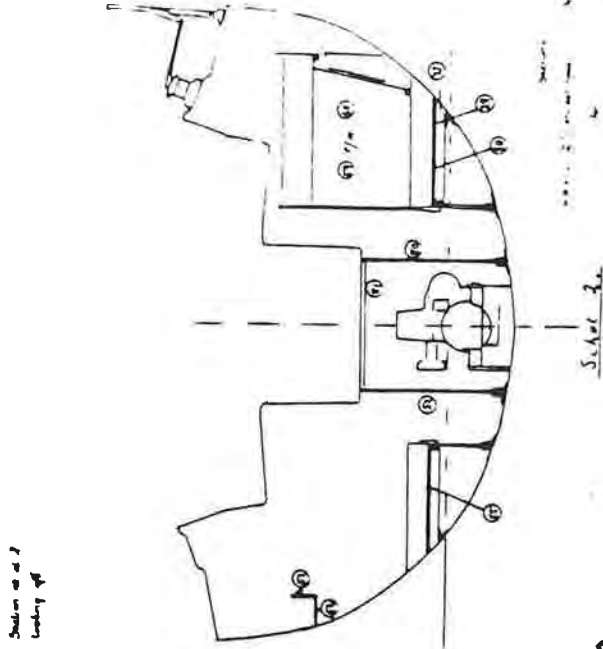


Section 2

Section at 9  
Looking aft



Section at 7  
Looking aft



Section 3

FRIENDSHIP 26

I N S T R U C T I E B L A D 1  
=====

Eerst lezen. ZEER belangrijk.

1. Voordat u het pakket wilt verwerken eerst alle materialen controleren.
2. Vóór het vertimmeren al het houtwerk voorlakken.
3. Boor of maak eerst alle aan- en afvoergaten in romp en andere delen.  
Breng nu eerst de doorvoeringen aan wateraanvoer en lozing in de bodem van het schip.  
Deze plaatsen zijn allemaal angekrast.  
Kontroleer of deze van toepassing zijn op uw casco.  
Dit moet vóór de betimmering gebeuren, anders komt u er later niet meer bij.
4. Lees steeds goed de instructiebladen over behandeling polyester en laminaatverwerking.
5. Kit en lamineer, die plaatsen waar lekkage kan ontstaan, overtuigend in.
6. Zorg ervoor dat alle bovendekse metalen en andere onderdelen + bouten waterdicht ingekit worden.
7. Lamineer de puttings inwendig goed vast; op deze puttings komt veel kracht.
8. Denk vooral aan de verankering met glasmatten in de voorpunt aan de putting van het voorstagbeslag en de borging van de puttingsstang.
9. Sluit de juiste bedrading aan en merk deze zonodig onderling om verwisseling te voorkomen, zodat geen kortsluiting of verbranding kan ontstaan.
10. Bekijk ook het vergelijkend foto-materiaal tijdens de bouw en de indeling op de totaaltekening van het hoofdblad en het schottenblad.

=====

TEMPERATUURVERSCHIL

Bij de verwerking moet U erom denken dat de temperatuur niet beneden de 15° C. is en in het algemeen niet ver boven de 22° C., daar U anders problemen met de verwerking kan krijgen.

In de winter kunt U de temperatuur goed op peil houden door er een kleine elektrische ventilatie-kachel bij te gebruiken.

MENGEN

U krijgt meegeleverd  $\frac{1}{2}$  15 kg. polyester-hars, waarin reeds gemengd is de Cobalt versneller, meestal 1%.

Wanneer U aan het werk gaat met dit materiaal, doet U er goed aan vooral in het begin, niet te veel tegelijk gebruiksklaar te maken.

Probeert U eerst eens met  $\frac{1}{4}$  kg. uit hoe snel U dit kunt verwerken.

In deze  $\frac{1}{4}$  kg. polyester-hars mengt U dan 10 cc. M.E.K. peroxide. U heeft nu bij een dergelijke mengverhouding een geleidingstijd, d.w.z. een tijdsduur van 15 min. om het materiaal te verwerken bij ca. 20° C.

Naarmate de temperatuur hoger is, doet U er wat minder M.E.K. peroxide door en naarmate de temperatuur lager ligt, doet U er wat meer door.

Nadat de M.E.K. peroxide goed doorgeroerd is, kunt U het verwerken met een kwast of roller.

VERWERKEN

De snelste werkwijze om het polyester laminaat aan te brengen voor diverse houtdelen, latjes, schotten, puttings e.d. is als volgt :

Op een stuk afvalhout of hard board brengt U de polyester aan met een kwast, daarop legt U vervolgens een glasmat en deze bevochtigt U met de kwast of roller (de snelste manier is om dit met een roller te doen).

Nadat U 2 of 3 matten, afhankelijk van hetgeen U moet vastplakken, op elkaar nat gemaakt hebt, dan eerst vooraf de plaatsen van het hout nog even met een kwast polyester bestrijken; dan pakt U deze natte, geïmpregneerde strook glasmat op en brengt deze op de ingestreken plaatsen aan waar dit nodig is. (U dient er wel om te denken dat alle lucht er tussen uit is.)

Het op de juiste plaats drukken van het glas-hars laminaat doet U met de kwast en U duwt daarmee de glasmat goed in alle hoeken.

Tamponeer de glasmat zo lang en zodanig, dat alle lucht tussen het aangebrachte polyester glas en de ondergrond totaal verdwenen is.

Na ca. 4 uur is het laminaat zodanig uitgehard, dat U zonder bezwaar hierop verder kunt bouwen en niet bang hoeft te zijn dat datgene wat U vastgeplakt heeft, bij onverhoeds aanraken of stoten los zou gaan.

#### AFWERKEN

Als U alle delen die vastgeplakt moeten worden op deze wijze behandeld heeft, kunt U het beste het laminaat licht schuren en de uitstekende vezels verwijderen.

Daarna kan de top-coat aangebracht worden.

Dit is om dóórschijning van het laminaat te voorkomen en om een betere, gladde afwerking aan de binnenkant te bereiken. U kunt het beste bij deze top-coat iets meer verharder toevoegen, d.w.z. 3 tot 4% (30 - 40 cc.) per liter.

=====

BENODIGDE GEREEDSCHAPPEN :

Hand-boormachine, schroevendraaiers - gewoon en kruiskop, enkele houtbeitels - diverse maten, kapzaag, ijzerzaag, timmermans potlood, waterpas, winkelhaak, lijmtank - diverse maten, houten hamer, ijzeren hamer, schuurblokje, fijn schuurpapier 120, duimstok, verstekhaak of zwaaihaak, ijzerboortjes - diverse maten, vijlen, hout-rasp, lamsvacht roller, 3 in 1-boor, Stanley, type 1524 A nr. 10 (1" x 10 mm.), proppenboor voor 10 mm. dikke proppen, Stanley.

VOORLAKKEN

Voordat U gaat beginnen met de montage, vastplakken etc., kunt U het beste het gehele bouwpakket een keer voorlakken met een 2-componenten polyurethane lak.

Wij raden U aan beslist 2-componenten lak aan te brengen, daar anders geen voldoende hechting met het polyester laminaat ontstaat.

Deze lak kunt U het beste aanbrengen met een lamsvacht roller. Om tijd te besparen kunt U deze gelakte delen het beste eerst schuren, alvorens deze te monteren.

BOREN, LIJMEN, SCHROEVEN EN AFWERKEN

Meestal zijn de schroeven verzonken en weggewerkt met een houten propje van hetzelfde teakhout, als waarmee U aftimmert. Voor het boren en verzinken gebruiken wij de 3 in 1 boor. Op die plaatsen waar een verdekte verbinding gemaakt moet worden, zoals boven omschreven, boort U met de verzinkboor, in één maal door de beide platen, of door de plaat en onderliggend massief hout of triplex, waarna U de schroeven aanbrengt.

Als alle verbindingen op deze wijze tot stand zijn gekomen, gebruikt U, waar nodig, houtlijm tussen de verbindingen. U dopt als laatste al deze gaten af met houten propjes, die U vooraf maakt met een zgn. proppenboor, merk Stanley, van dezelfde maat, no. 10.

Na ca. 7 à 8 uur droogtijd kunt U de uitstekende delen van de prop wegsteken met een scherpe houtbeitel en met een stukje schuurpapier, dat U om een blokje doet, zo vlak mogelijk afwerken.

- - - - -



PLAATSEN VAN HET CASCO

Als u het casco thuis krijgt, is het op de randen waar dek en romp op elkaar komen, waterdicht afgekit met een siliconenpasta die een flexibele afdichting geeft.

U legt 6 autobanden op het gras, of op een harde ondergrond en wel zodanig dat bij plaatsing van het schip daarop, deze iets vrij van de grond komt en behoorlijk vastligt.

Daarna dient u het schip eerst waterpas op te stellen, door de waterpas in het midden van de waterlijn te houden.

Dan staat het schip in de lengte waterpas.

Wat het waterpas stellen over de breedte betreft, legt u het waterpas dwars over de schuifluik-geleiders.

Om te zorgen dat de 2 geleiders, waarin het schuifluik schuift, volledig parallel lopen, doet u het volgende:

Indien deze afstand te klein is, bijv. 57 cm., dan moet u het brugdek zodanig verhogen d.m.v. een krik op balkje dat daarvoor de opening op de gewenste maat van 59,5 cm. uitkomt (laat de balkjes staan en gebruik die voor de motorschotten no. 80 als bevestiging) (Zie tekenblad I).

BESLAG - LIEREN - LUCHTHAPPERS EN PUTTINGS (zie tekenbladen C en I).

Allereerst kunt u het beste beginnen met de montage van de diverse beslagen en lieren.

Ter plaatse waar lieren en beslagen komen, zoals aangegeven op tekenbladen of foto's, moet u deze doorboren met een ijzerboor van de juiste maat.

Daarne kit aanbrengen om de geboorde gaten, waarna de bouten erdoor heen gestoken worden.

Aan de onderkant eerst een roestvrijstalen ringetje om de bout aanbrengen, daarna met een passende moer het geheel vastdraaien. Nadat dit gemonteerd is, dient u het plastic kapje over de moeren te bevestigen. Dit is een drukknop bevestiging.

Let op: bij voorstagbeslag, onderdeks verankerbeslag.

De verankering goed in de punt drukken en met minimaal 6 glasmatten vastplakken (vergeet niet de borging door het aspennetje te doen; zie tekenblad B - borgen).

De onderputtings in het interieur bout u door met de puttings die boven op de kajuit bevestigd moeten worden (zie tekenblad C en I)

Let op: De putting aan SB moet gemonteerd worden vóór dat het WC kastje met wasbak geplaatst wordt ( zie tekenblad C).

#### BESLAG MAST

Het beslag van de mast wordt aangebracht op het fundament wat duidelijk zichtbaar is en wordt vastgezet met M8 roestvrijstalen bouten.

Onder het polyester van dit fundament bevindt zich een 8 mm. dikke aluminium plaat, waarin u 6.<sup>5</sup> mm. gaten moet boren en 8 mm. tappen, voor de bevestiging van de mastvoet.

Hier dient ook dezelfde werkwijze toegepast te worden als bij de andere beslagen: kit er tussen en vastdraaien.

(zie voor plaatsen maststeun in de kajuit blad no. 11).

#### HANDRAILING

De handrailing boven op de kajuit, van zwarte kunststof, moet aan de buitenzijde met een boor 3½ mm. voorgeboord en verzonken worden. (Let op: Boor niet door de binnenkant).

Hier eerst weer kit gebruiken voor de afdichting, waarna u zelftappers 4<sup>2</sup> x 25 mm. verzonken kop gebruikt voor de bevestiging.

#### STEVENBESLAG (zie tekenblad B no. 200 x 201)

Eerst dit beslag plaatsen en daarna doorboren (boor 6 mm.).

Breng kit aan voor de afdichting om het bout-gat.

Monteer de bout en draai deze goed vast (1 bout + ring + moer M6 x 50).

DE VOETLIJST No. 203 (zie tekenblad B)

Allereerst dient u kit aan te brengen aan de binnenzijde van de rail (vooral in de hoek)

Boor en bout de eerste 20 cm. vast (let op: niet de bovenzijde, alleen de zijkant!)

Gebruik boor 6 mm. en de boutdikte M6 x 30).

Daarna spant u de volgende 20 cm. op dezelfde wijze enz.

U kunt dit karwei het beste met z'n tweeën doen, waarbij u gebruik maakt van een touw om de achterste kikker en daarmee dan telkens het profiel per 20 cm. om de ronding van het schip trekt.

Eerst de gehele zijkant boren en bouten, pas daarna de bovenzijde met boor 5, boormaat M5 x 25.

Zijn zijkant én bovenkant geboord en gebout, dan draait u alle bouten nog eens extra na (vaster: dit is zeer belangrijk i.v.m. lekkage).

HOEKPROFIEL

Bij het aluminium hoekprofiel op de spiegel gaat u als volgt te werk: Aan het begin zet u met 1 bout de zijkant en met 1 bout de bovenkant vast met zelftappers.

Gebruik boor 3<sup>5</sup>, boutmaat 4<sup>2</sup> x 19 verzonken kop.

Daarna om de 10 cm. vastzetten en tegen de spiegel aantrekken, door middel van een lijmtang.

U moet hierbij de zelftappers zowel aan de boven- als aan de zijkant doorschroeven en totaal vastzetten.

De uitstulpingen die kunnen optreden bij het bevestigen van het profiel, kunt u verwijderen door deze zorgvuldig en voorzichtig met een hamer en een houten blokje plat te slaan.

U kunt hiervoor ook een houten of plastic hamer gebruiken.

SCHUIFLUIK EN SCHUIFLUIK-DEKSEL (zie tekenblad I)

U dient de 2 aluminium profieltjes op de juiste hoogte aan te brengen; zo, dat deze vlak onder de uitsparing bevestigd worden.

De bevestigingsplaats eerst aankitten en door middel van kleine parkertjes vastschroeven.

Het schuifluik kunt u, wanneer dit iets te breed is, afschaven en de scherpe kanten iets ronder maken, zodat het tussen de aluminium profielen past en schuift.

Een stootblokje, dat dient om het schuifluik te blokkeren bij het uittrekken, wordt op het luik vastgezet met parkers, in het midden op een afstand van ca. 1,5 cm. aan de achterkant van de onderzijde.

Dit blokje kunt u bevestigen, terwijl het luik nog niet gemonteerd is.

Vóór de montage van het schuifluik-deksel dient u het schuifluik aan te brengen, d.w.z. u schuift het in de aluminium profielen en drukt het stootblokje over de waterkering heen. Het schuifluik-deksel brengt u door middel van zelftappers, maat 3<sup>5</sup> x 15 aan.

Per luik 8 st. over de afstand van 1 zijde.

Voor de bevestiging van de boven en onderste handgreep (waterkering) op het schuifluik gebruikt u parkers van 3½ mm. dik. Boor van onderen uit door de onderste handgreep en het schuifluik heen met boor 2.<sup>5</sup>.

Zaag in het midden van de onderste handgreep een stukje weg, u houdt dan bijna 2 halve delen over.

In het midden bevestigt u daar over heen een aluminium profieltjes van 10 cm. lang (d.m.v. 2 parkers) met een uitsparing waarin de schoot van het deurslotje draait (de beide handgrepen kunt u verlijmen op het schuifluik).

#### INGANGDEURTJE KAJUIT

Voor het aftekenen van de hoogte voor het deurtje, schuift u het schuifluik tegen dit deurtje aan.

Na het aftekenen op maat wordt deze in de vorm afgezaagd.

U dient er rekening mee te houden dat er aan de bovenkant van het deurtje nog een aluminium profiel overheen komt, wat u als laatste aanbrengt (zie tekenblad I).

## FRIENDSHIP 26

BETIMMERING, BLAD 10

=====

### DE VOORPUNT A

Begin met het plaatsen van de maststeun in de kajuit.

Deze komt klem tussen bodem en dek, op de bodem de plaat vast lamineren en van boven los laten; komt later vast aan schot 3. Zie tekenblad A en C.

Breng schot 3 vertikaal op de juiste plaats en van boven tegen de sponning vanuit de voorpunt gezien, zij- en onderkant vast lamineren.

Plaats schot 4 op dezelfde wijze als schot 3.

Breng door lamineren nu de ankerbak bodem 7a aan; zie tekenblad A en B, daarna de voorkant waarin het rooster komt.

De gehele ankerbak met een laag glasmat beplakken zodat één geheel ontstaat en zodoende waterdicht is, vooral letten op bovenranden waarop het sluitluik ligt.

Lamineer nu de latten (draggers no. 8) aan de wanden voor de schappen en de matrasplanken, zo ook de dwars verdeel-dragers; zie tekenblad A.

Tussen de dragers plakt u de rompbekleding goed en vlak uitstrijkend aan de zijwanden. Op de bovenste drager met kleine spijkers vastzetten, van onderen sluitend op de matrasplank-drager.

U smeert de rompwand in met tixotroop gemaakte polyester-hars die met verharder aangemaakt is.

Breng nu de zijschappen aan op de bovenste dragers tussen schot 4 en de voorkant van de ankerbak (zie hoofdblad no. 10 en 11 en tekenblad A), daarna de rail met het teakwandje no.9.

Nu kunt u de voorpunt A (zie tekenblad A en B) afwerken voor de matrasplanken en de afwerklijsten, zoals in de doorsneden 1-1 en 2-2 te zien is. Maak de matrasplanken lossend pas op de juiste plaatsen. Door eindschot 6 en de bodem ankerbak voert u de waterslang aan, lamineer de slang in de bodem waterdicht af. (Zie tekenblad B).

FRIENDSHIP 26

BETIMMERING, BLAD 11

=====

TRAPJE (zie tekenblad F)

Leg de 2 bomen no. 90 spiegelbeeld naast elkaar.  
Teken de plaatsen van de treden (no. 90 als deksel) zuiver af.  
Bevestig nu eerst de hoekverstevingingslatje no. 99 aan de treden 94 - 95 en 96 met lijm vast.  
Boor de schroefgaatjes van de treden - bodem en voorschot 99 - 93 - 92 en gedeelte van 96.  
Bevestig nu eerst alle draaglatjes no. 97 met lijm en schroeven.  
Breng nu de no. 94 - 95 - 93 en 92 met lijm en schroeven aan.  
Let op: no. 94 moet 14 mm. vrij van de achterkant gehouden worden in verband met bevestiging ophanrail.  
Daarna de achterwand no. 91 pas maken en vast schroeven.  
Monteer nu no. 96 als deksel met scharnier in het trapje.

KEUKENBLOK (zie tekenblad G)

Bevestig eerst de grote en kleine klep in het voorfront met scharnieren en sluitingen.  
Bepaal in 64 de te boren gaten en boor ze vóór en schroef het daarne met de onderkant gelijk aan 60 vast.  
Breng nu achterschot 61 aan met de onderkant op bodemhoogte.  
Bevestig nu eerst de bodem 56, tussenschotje 63 en achterwand 67.  
Nu wordt het aanrechtblad 62 aangebracht.  
Schroef de lijsten 58 (met tussenmaat een tufnol) op 68 vast en pas daarna 68 + 58 te samen bouwen op het aanrechtblad.  
Breng een ruim recht gat (rechthoekig) en aflopend in 61 voor de slangen aan.  
Monteer de beide tufnollen op de binnenkant van het voorfront 60 en 5 cm. vanuit de kanten (bepaal de hoogte via de geleidelijst).  
Monteer de wasbak in het blad en plaats de kraan.  
Bevestig de voetpomp aan de onderkant op zitbank-voorschot en 60 cm. vanuit schot 2.  
Monteer de achterste tufnol aan schot 2 (zie tekenblad G) met behulp van de stalen beugel.

Plaats de keuken op de geleiders met de tufnollen en borg in de zitbank geleidelijst door het front 60 onder de tufnollen met boutje (niet doorschroeven).

Als nu de watertank in de voorpunt geplaatst is kunnen alle af- en aanvoerslangen aangebracht worden.

De keuken moet vrij en soepel geschoven kunnen worden.

TAFEL (zie tekenblad F)

Bepaal de boorgaten op de diverse onderdelen en boor deze vóór. Nu kunt u 70 c (2x) en lengte-stukken 70 b (2x) met de bovenste tussenstukken met pijpgaten 70 a (2x) aan elkaar schroeven. Let op: De onderste tussenschotjes met pijpgaten het allerlaatstst monteren als de tafel klaar is, dit is om het bovenblad nog vast te kunnen schroeven.

Monteer de draai-steunstukken met pianoscharnier 70 E (2x).

Maak nu het bovenblad gereed, maar eerst de lijsten 70e aanbrengen. Daarna kan het scharnierstuk van 69 vastgemaakt worden.

Schroef nu het onderstel op het bovenblad 69 met schroeven door de tussenstukken 70 a.

Nu eerst kunt u de onderste tussen-stukken 70 e (2x) met pijpgaten er tussen schroeven.

Gebruik beide pijpen (tafelpoten) om de pijpgaten loodrecht boven elkaar en evenwijdig te krijgen (zonodig pas maken).

De pijpen moeten soepel glijdend in de gaten passen.

Bepaal de plaatsen van de vloerdelen (bestaat uit 3 delen) en leg ze passend op de diverse spantjes.

Nu kunt u bepalen waar de pijphulzen (met nylon gevoerd) op de vloer geschroefd moeten worden.

De montage van het geheel moet dusdanig zijn dat en de tafel en de pijpen (tafelpoten) vlot uitneembaar zijn.

HONDEKOOI

Aan SB zijde brengt u de 3 delen draaglatten aan op de buitenzijde van het motorschot en verder naar achteren, 1 stukje naar voren tot schot 2.

Denkt er wel aan dat het motorschot afneembaar blijft voor de toegang tot de motor.

Naar de spiegel toe lamineert u het eindschot op de gewenste lengte. De hoogte van de draaglatten zijn in lijn met de draaglatten van het zitbankschot in de kajuit.

Nu past u de matrasplanken af op de juiste plaats, waarbij de planken (2 gedeelten) los op de rompwand rusten.

Het opstaande zijschot, wat gebruikt wordt als opbergruimte, schroeft gelijk met de opening in schot 2 vast, de onderste zijde zover als dit mogelijk is met einde wordt aan de rompzijde gelamineerd.

GANGBOORDKASTEN (zie tekenblad H)

Monteer eerst de schotje 42a - 42b en 43 a - 43 b op de lange middenplank no. 39 (op deze plank zijn de plaatsen reeds afgetekend). Nu kan de bodem 38 aangebracht worden en daarna (of gelijktijdig) de zijschotten 40 en 41.

Voordat u de plafondplank n0. 49a vast gaat zetten, heeft u een verbindingsplankje nodig, dit in verband om een uitsparing te krijgen voor de dekspanning van schot 2.

De plankje steekt aan voorfrontzijde 2 cm. boven het zijschot 40 uit en aan de achterwandzijde 1 cm.

Nu kan 49a van de kast vastgezet worden.

Schaaf planken en tussenschotjes aan elkaar glad en het geheel pas maken tegen de rompwand, waarbij de hoogte onderkant kast parallel 35 cm. moet bedragen vanaf de zitbankplanken (zie tekenblad H).

Breng nu de achterwand (2 gedeelten) no. 47 aan.

Het voorschot 48 met de deurtjes kunt u vast gereed maken, maar nog niet monteren, evenzo de banksteun 37 met lat en de scharnierende rugkussenplank. Deze worden geplaatst als de kast vastgeschroefd en gelamineerd zijn. Zie voor verdere montage blad 16 - Betimmering.



## FRIENDSHIP 26

BETIMMERING, BLAD 14

=====

### COMPARTIMENTEN B-C-D

Plamuur en lamineer het spantje tussen schot 3 en 4 om de hoogten te bepalen van de vloeren B - C en D (zie tekenblad A doorsnede 2-2). De verhoogde vloer voor het toilet past u aan en wel zodanig dat het toilet goed op de juiste hoogte komt, (zie ook tekenblad E).  
Breng de slangen aan voor het pomptoilet aan de afsluiters, denk aan het koppelstuk voor de wastafel die boven het toilet komt.  
Plaats en lamineer het kastje met de wastafel in de toiletruimte. De wastafel moet soepel schuifbaar zijn met het oog op de afvoerslang aan het koppelstuk (zie tekenblad C - WC kast).  
U kunt nu de diverse schotjes bij planken en voorfront van de hanglegkast in afd. B (zie tekenblad E) aanbrengen.  
Hang de beide deuren af in B - C en D en breng de diverse sluitingen aan voor vergrendeling (zie tekenblad E).

### KUIPBANKEN - SCHOT 1 EN MOTORRUIMTE SCHOTTEN NO. 80

Breng nu eerst het latwerk op de kuipbanken aan vóór u iets anders doet anders kunt u er later niet meer bij omdat de latten van onderen vast geschroefd moeten worden (zie tekenblad D). Schroeven goed inkitten.  
Nu kunt u het gedeelte tussen schot 1 aan de keukenzijde plaatsen en vast laminieren en zododig het SB schot (van schot 1), wat lager of hoger is in verband met de keuze van de hondekooi, aanbrengen.  
DENKT U WEL eerst aan het opkrikken van de romphoogte in verband met de schuifluikmaat (zie blad 6) (tekenblad G en I).  
Plaats nu de schotten no. 80 voor de motortuimte door bevestiging aan schot 1 en de reeds geplaatste balkjes (gebruikt bij het opkrikken) door laminieren en schroeven (zie tekenblad I).  
Denk er om de balkjes moeten achter schot 2 komen, maar wel loodrecht onder de kuip-vloer.

SCHOT 2 EN KAJUITINTERIEUR EN STEUNSCHOT

Breng nu schot 2 (is in 2 delen) aan en vooral bij dit schot secuur werken in verband met de doorgangopening voor de keuken. Let op de juiste hoogte en openingsmaat die in BB zijde komt (zie tekenblad G bij F).

Dit schot geheel vast zetten en aflamineren.

Zaag en boor nu de opening voor de schuifkeuken zuiver en precies op maat uit (zie tekenblad G).

Breng nu de verticale zitbankschotten 27 A (zie hoofdblad) aan.

De vloerbreedte bedraagt 96 cm. (zie tekenblad A).

Schroef en lijm verticaal opstaande balkjes aan de schotten 2 en 3 om de zitbankschotten te bevestigen en op de bodem aflamineren.

Plaats nu de dwars-balkjes 37, waarop de zitkussen-planken rusten. Zie verdeelmaat op tekenblad A.

Aan het middelste balkje komt weer een tussenschotje.

Aan SB zijde komt aan schot 3 de uitbouw van 50 x 50 cm.

Bij schot 2 komt de uitbouw van 18 cm. plus het uitschuif-vertandingsblad (zie tekenblad A doorsnede 3-3).

U kunt nu de zitkussen-planken 29 aan de rompzijde vast monteren en lamineren.

Plaats nu eerst het steunschot 57 met de geleidelijst.

Aan schot 1 en 2 eerst weer 2 verticale balkjes aanbrengen.

Het steunschot moet zuiver in lijn staan met het zitbankschot (zie maat 51).

Het geheel goed vast schroeven en lijmen.

Nu kunt u alle zitkussen-planken die los of scharnierend zijn pas maken en afwerken.

GANGBOORDKASTEN SB EN BB ZIJDE

De beide vooraf klaar gemaakte gangboordkasten worden nu zonder voorfront op de juiste plaats bevestigd boven aan de rompwanden (eventueel nog wat pas maken) (zie tekenblad H).

Aan de schotkanten 2 en 3 weer verticale balkjes bevestigen voor bevestiging van de kasten en verder vast lamineren.

Breng nu het voorfront met de kleppen aan.

Onder aan de kasten komt een banksteunlat (zie E Leefruimte).

Monteer de scharnierende rugkussen-plank en bevestig de ophanghaak aan de bovenkant van het voorfront.

VLOERSPANTJES

Plaats en plamuur het eerste spantje zo laag mogelijk tegen schot 3, maak een uitsparing voor het kielgedeelte.

Het tweede spantje (waterpas over het eerste spantje met lange rechte lat) tegen schot 2 plaatsen en vast plamuren.

De tussenliggende spantjes (zie tekenblad C) met behulp van de waterpaslat ook vast plamuren.

Wanneer de plamuur uitgehard is, plakt u met 2 lagen glasmatten de spantjes goed vast aan de bodem.

KIEL MONTEREN

Wanneer u de kiel gaat plaatsens, dan moet u er terdege opletten dat om de bouten en boutgaten zeer goed afgekit wordt, maar niet de bovenzijde van de kiel inkitten anders geeft dit teveel weerstand met het vastdraaien van de bouten.

Smeer later, na de montage, de naad van boven kiel plaat aan de onderzijde van de romp goed dicht met Siliconenkit.

De dwars geplaatste montageplaten (die gegalvaniseerd zijn) komen op de volgende plaats van de bodem:

de 1e plaat achter schot 3, achter 1e spantje,

de 2e plaat achter schot 3, maar vóór 1e spantje,

de 3e en 4e plaat tussen spantje 2 en 3,

en de 5e plaat aan het eind op de verhoging achter spantje 3.

Wanneer u ca. 2 weken gevaren heeft met het schip, dan moet u de bouten nogmaals stevig nadraaien, anders zal, bij nalating hiervan, lekkage kunnen ontstaan. (zie tekenblad C).

ROER MONTEREN

Wanneer u onder het schip kijkt, dan ziet u de halve ronding van de schecht, van daaruit zoekt u zuiver het midden van het te boren gat voor de onderste bus van de roeras op.

De bovenste plaats voor de bus van de roeras is duidelijk te zien, ook hiervan bepaalt u zuiver het middelpunt om te kunnen doorboren. Boor of bewerk de gaten zodanig dat de bussen goed en zuiver pas worden, maar vooral in lijn.

Wanneer u beide bussen gemonteerd heeft (nog niet bouten of plakker probeert u uit of de roeras in lijn past.

Wanneer dit het geval is, dan kunt u (met de roeras er nog in) de onderste bus van binnen uit vast laminieren aan de bodem.

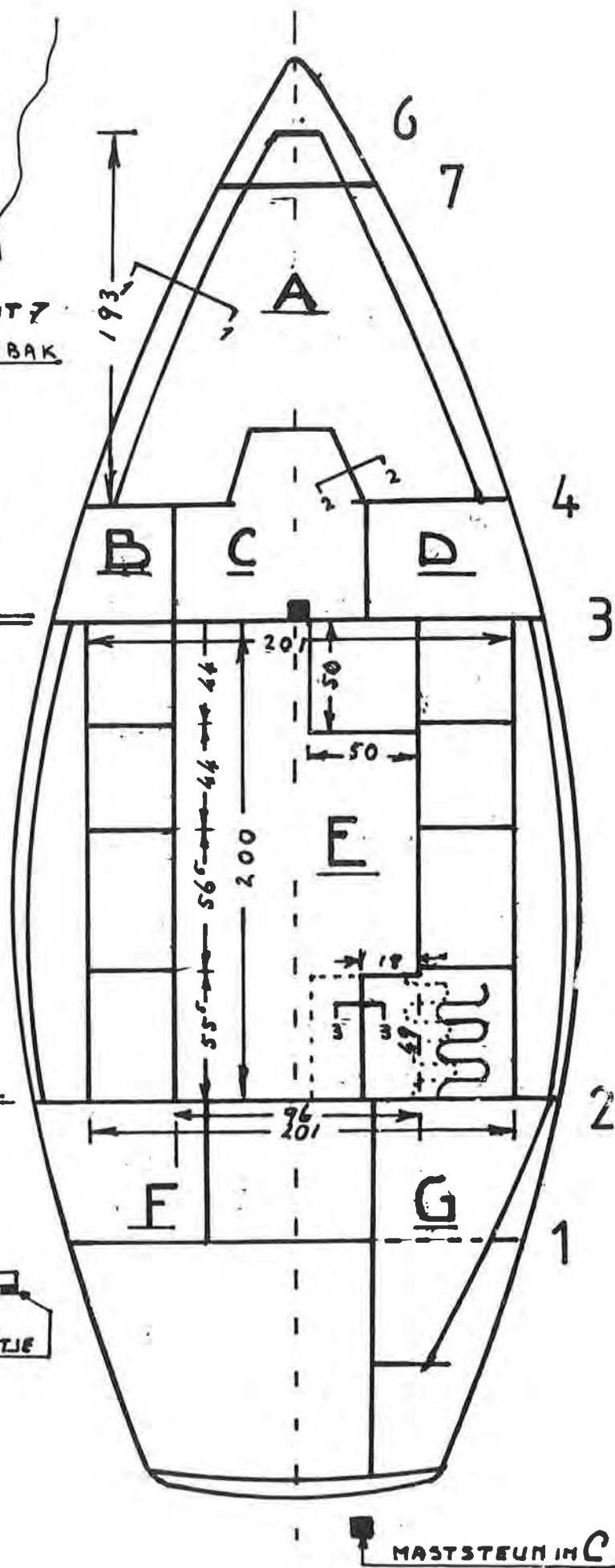
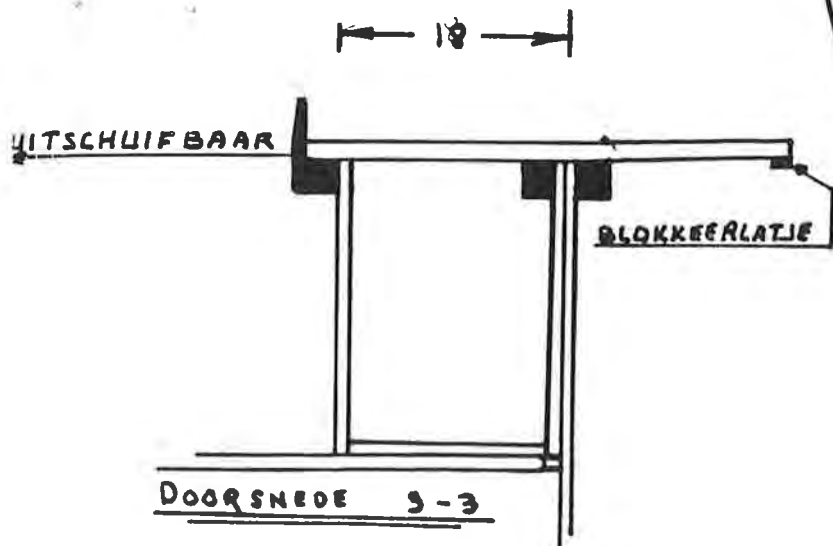
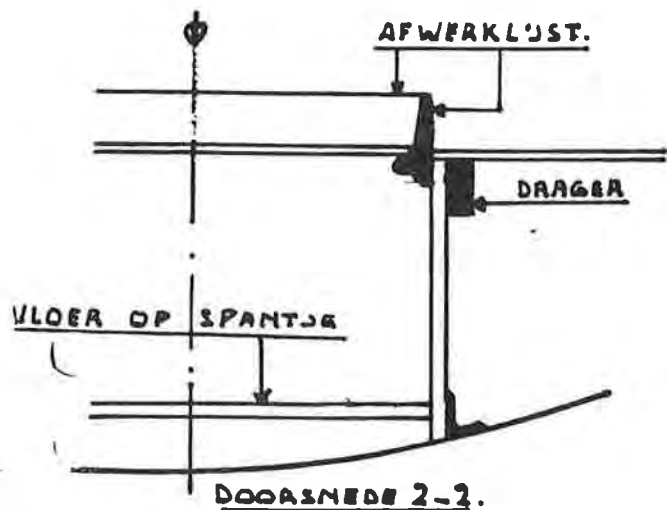
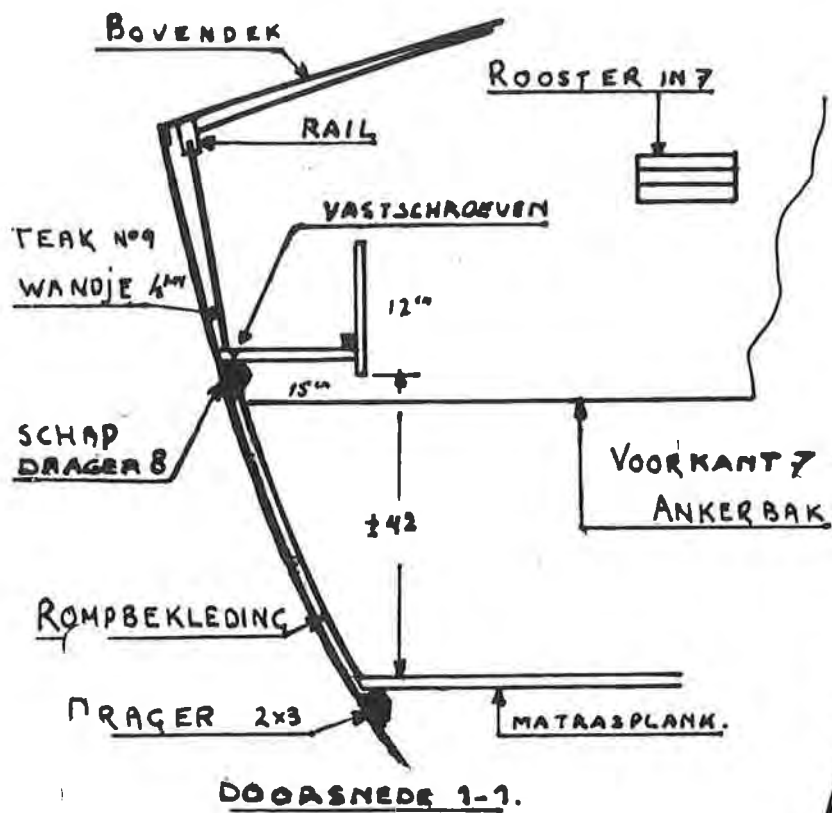
De onderste bus hoeft van buiten (waterkant) niet geplakt te worden. Vanzelfsprekend is nu de bovenste bus ook op zijn plaats en kunt u de ronde afdekplaat, goed inkitten, met de bouten vast monteren.

Het roer op de juiste plaats en hoogte brengen en de dikke borging met voorgeboord gat van 5 mm. aanbrengen.

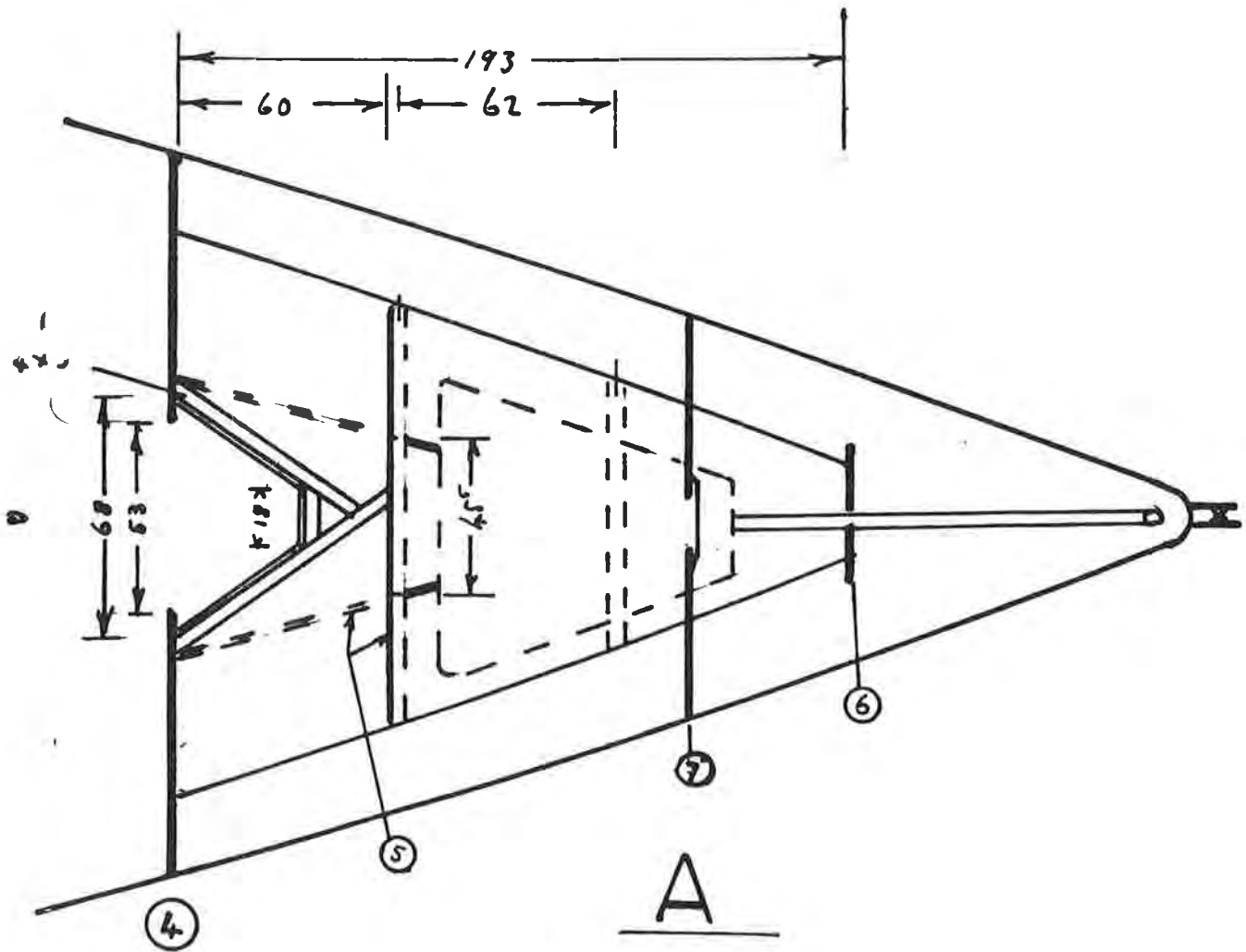
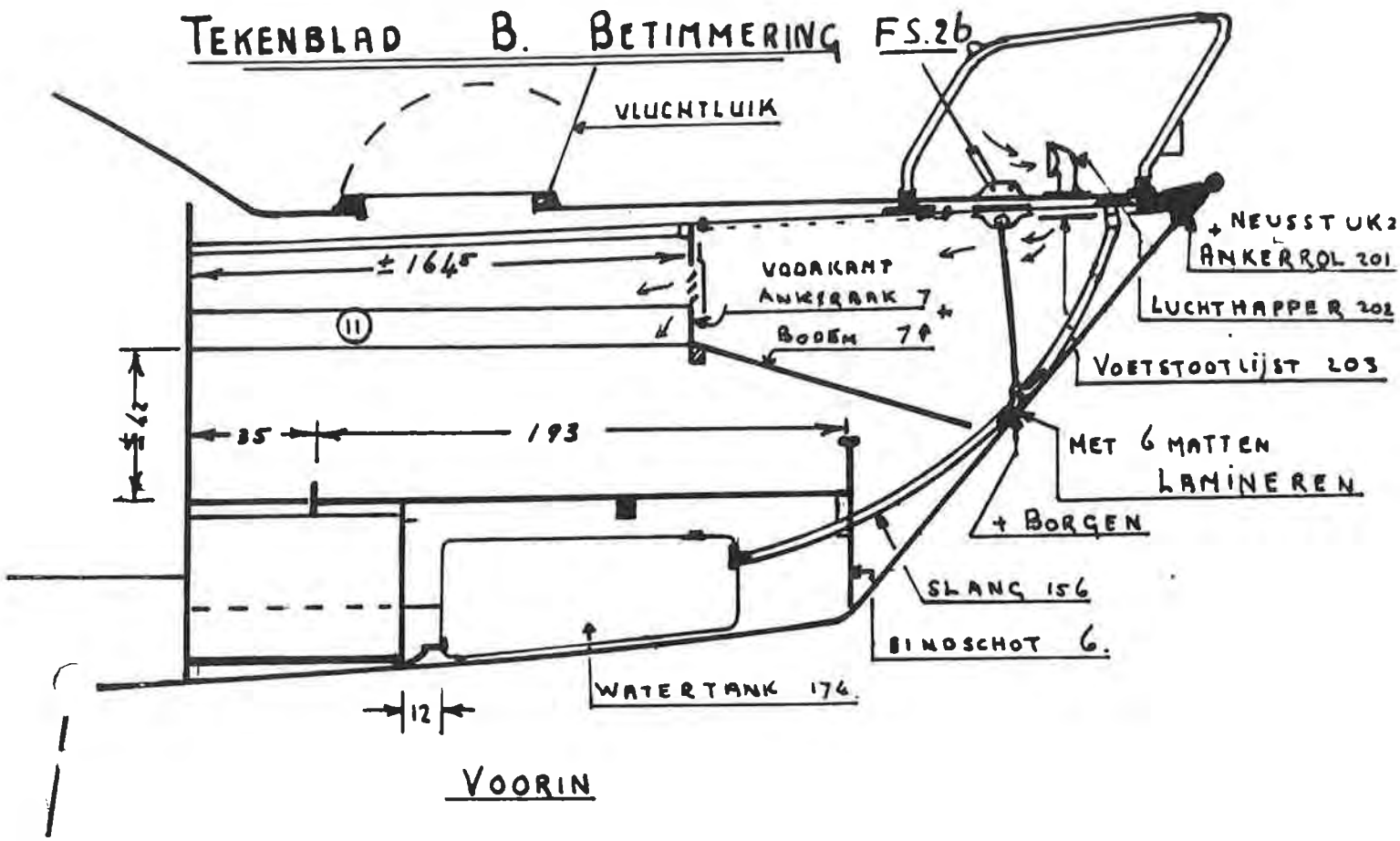
Boor door ring en roeras met boor 6 en breng de borgpen aan.  
Probeer zo min mogelijk lengte-speling op de roeras te  
krijgen.

Bij eventuele tekort-komingen opvullen met platte sluitring.

# TEKENBLAD A. BETIMMERING FS.26



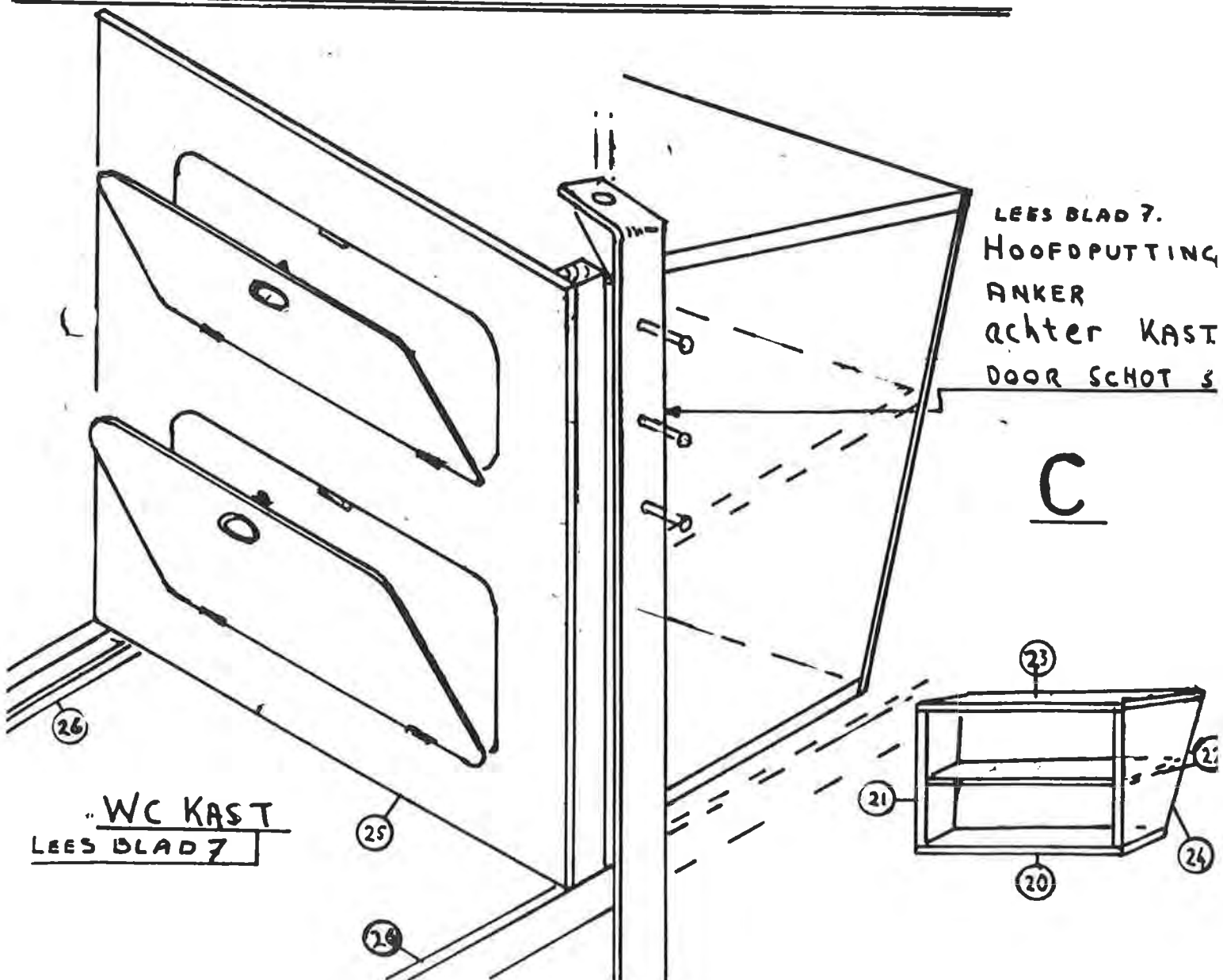
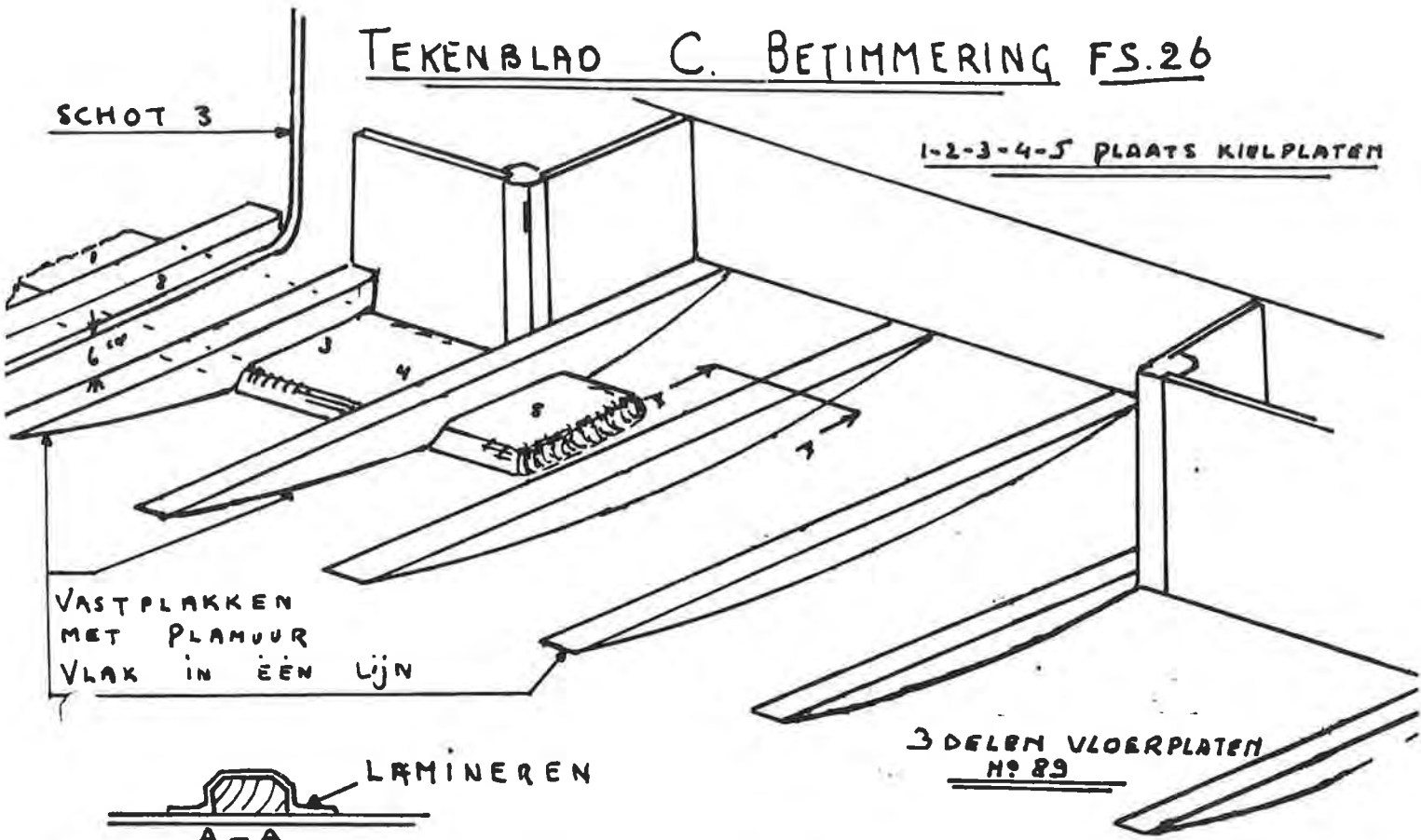
# TEKENBLAD B. BETIMMERING FS.26



# TEKENBLAD C. BETIMMERING FS.26

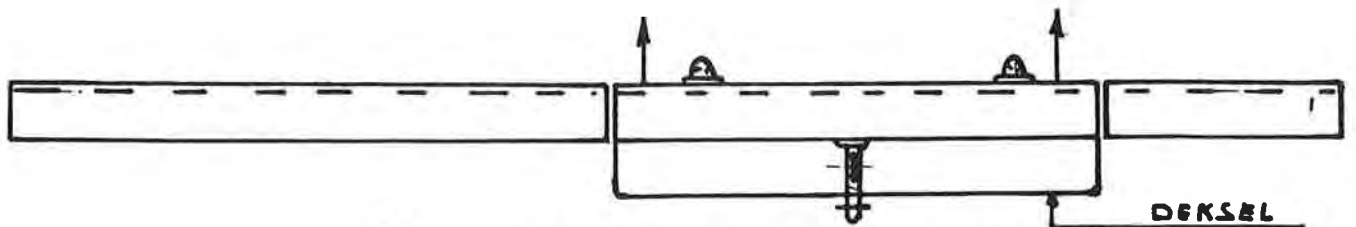
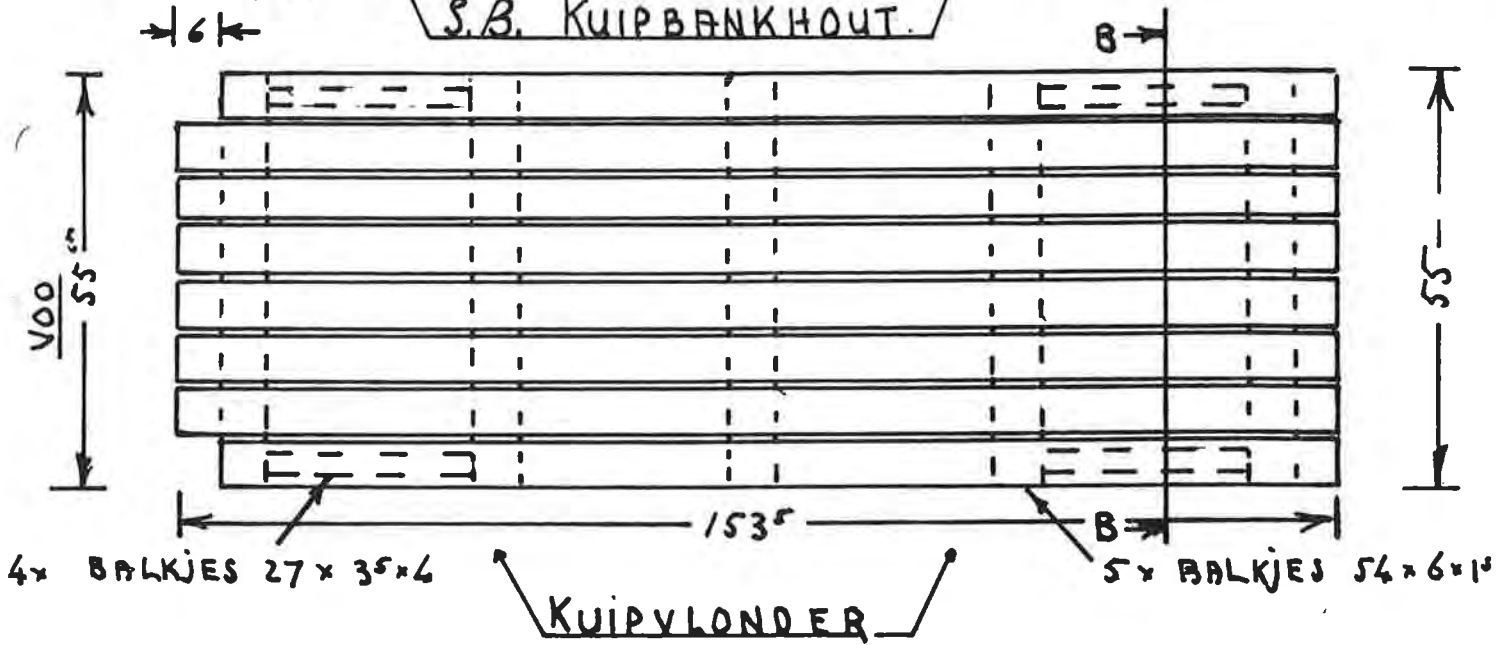
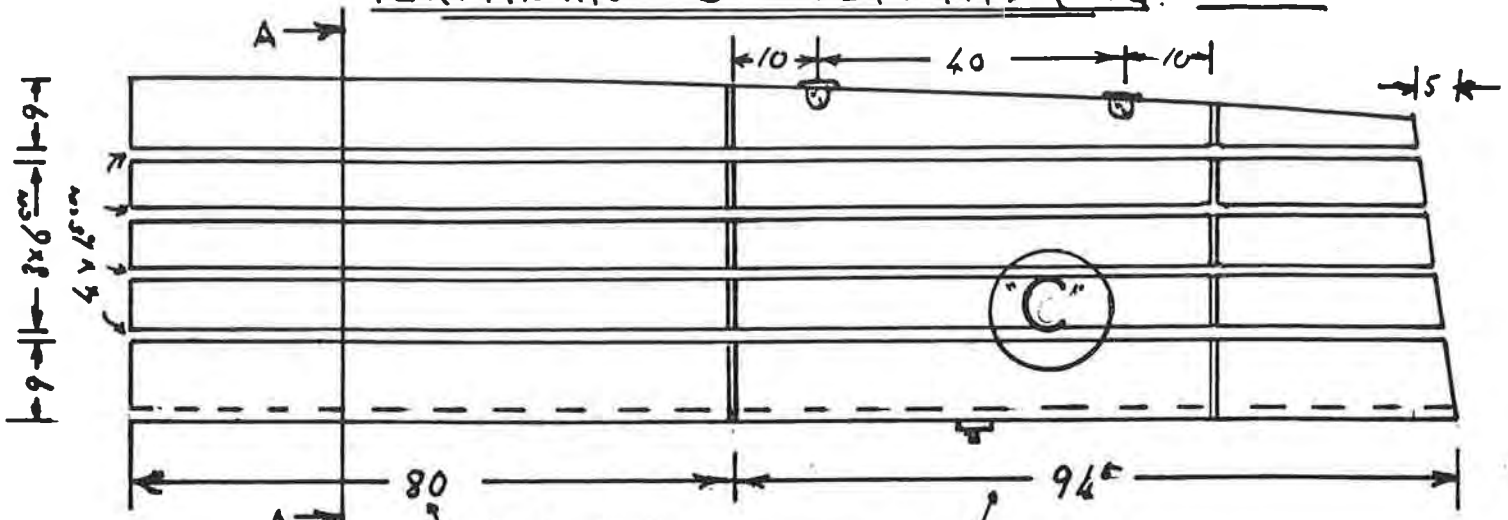
SCHOT 3

1-2-3-4-5 PLAATS KIELPLATEN

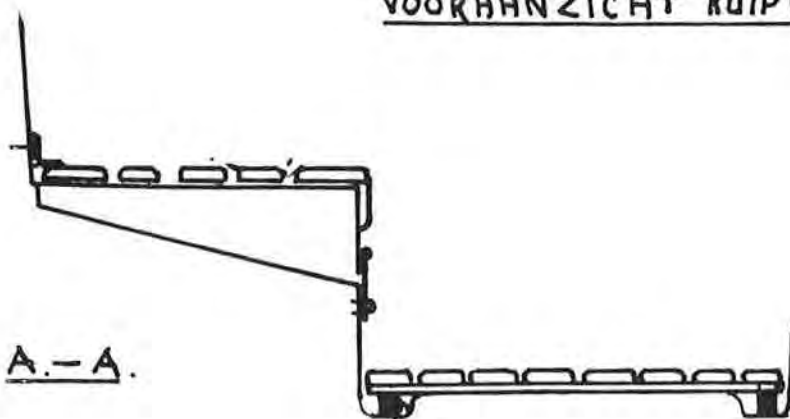




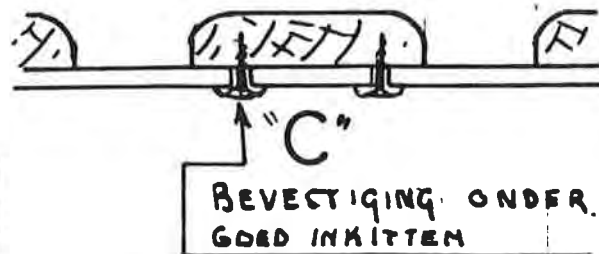
# TEKENBLAD D BETIMMERING. FS 26



VOORAANZICHT KUIPBANKHOUT

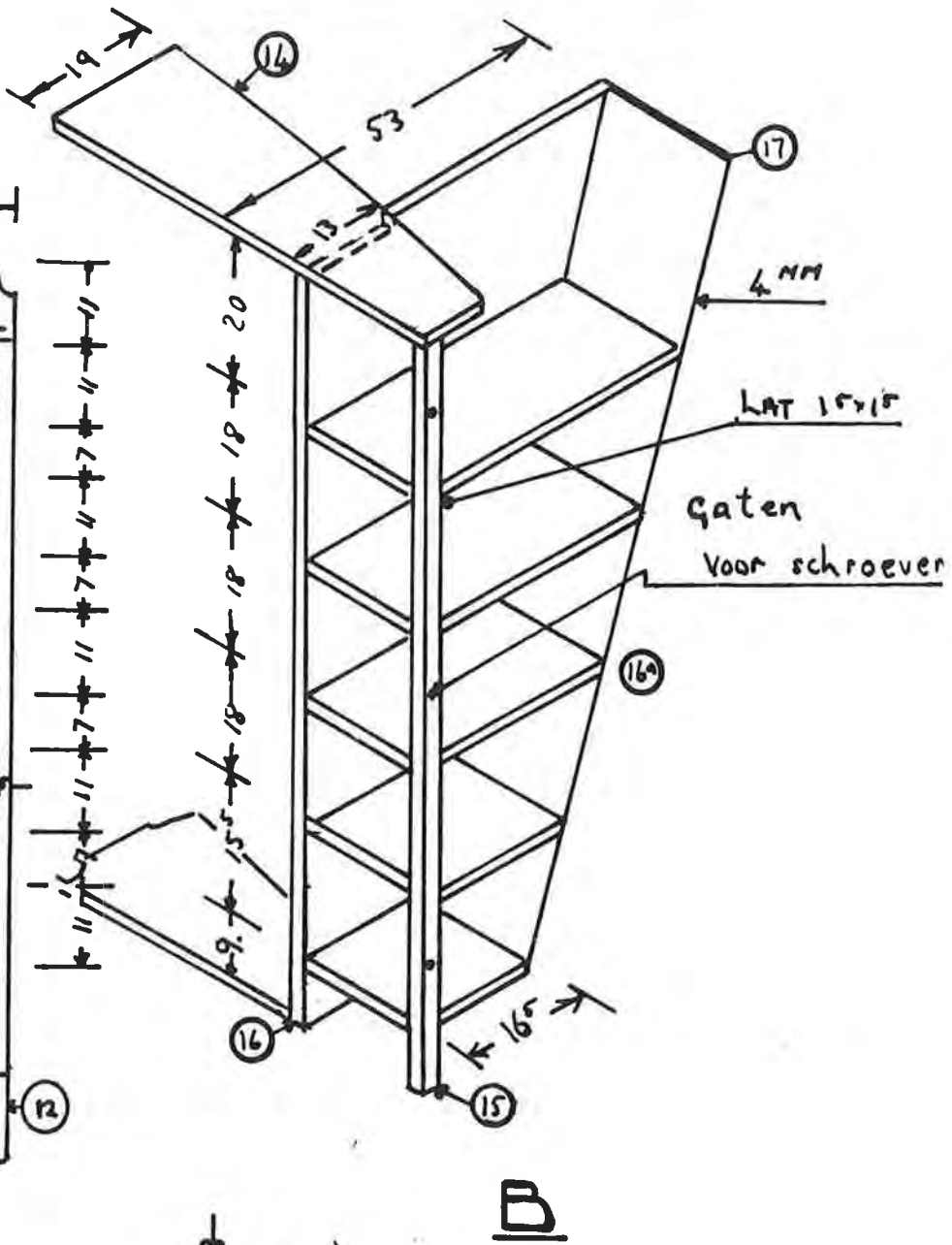
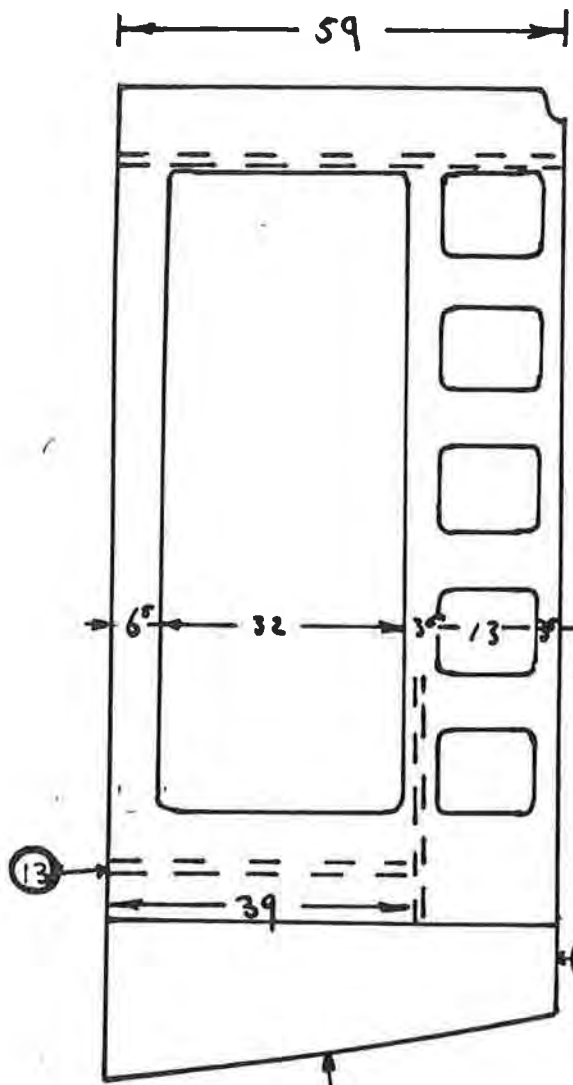


A.-A.



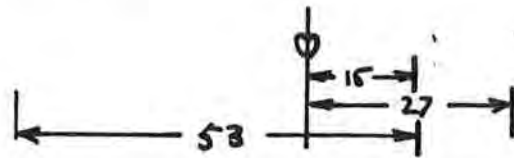
B.-B.

HANGKAST, in B.



VOORFRONT

**B**



SCHOT 4.

KAST

PLANK BOVEN

SPANTJE

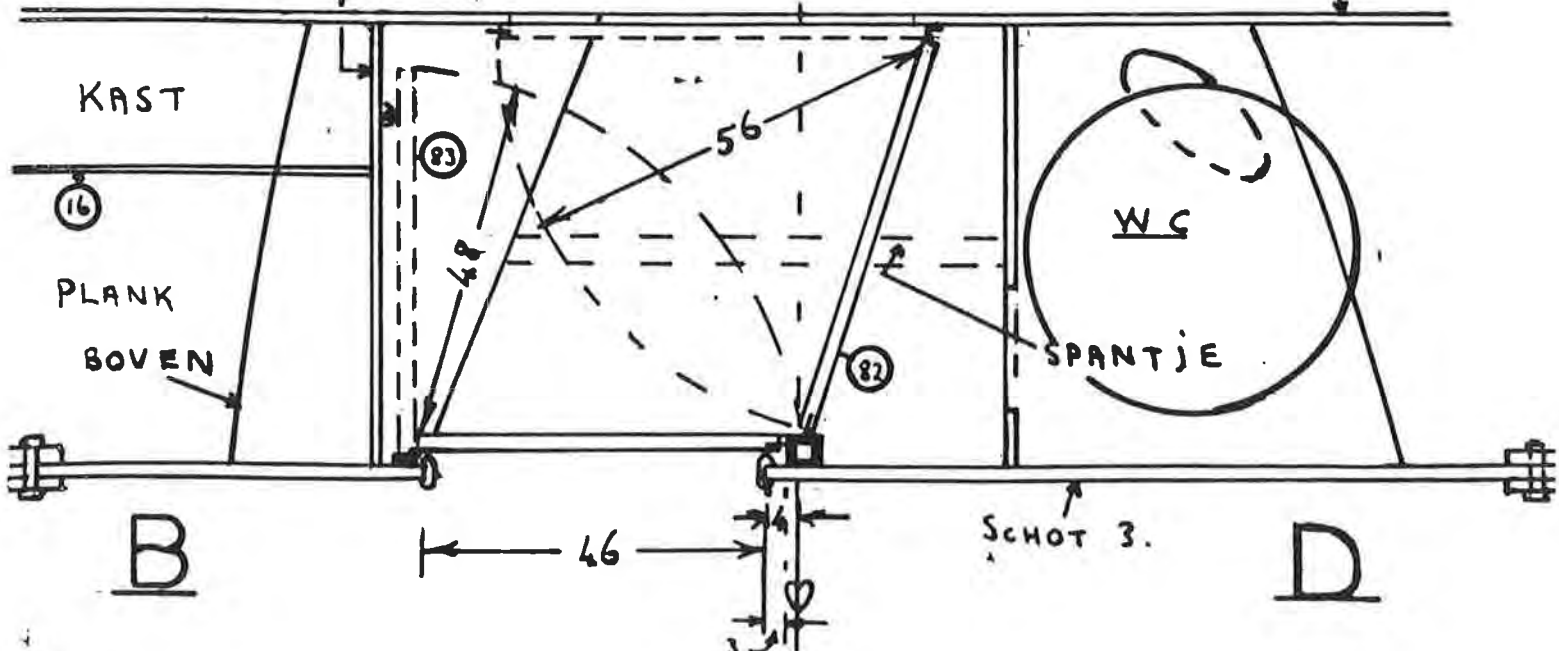
W.C.

SCHOT 3.

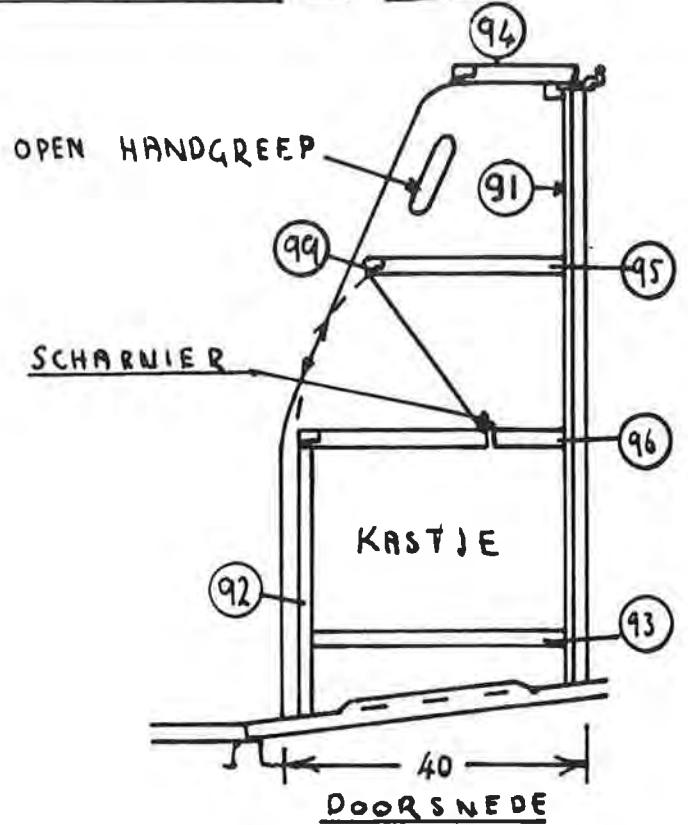
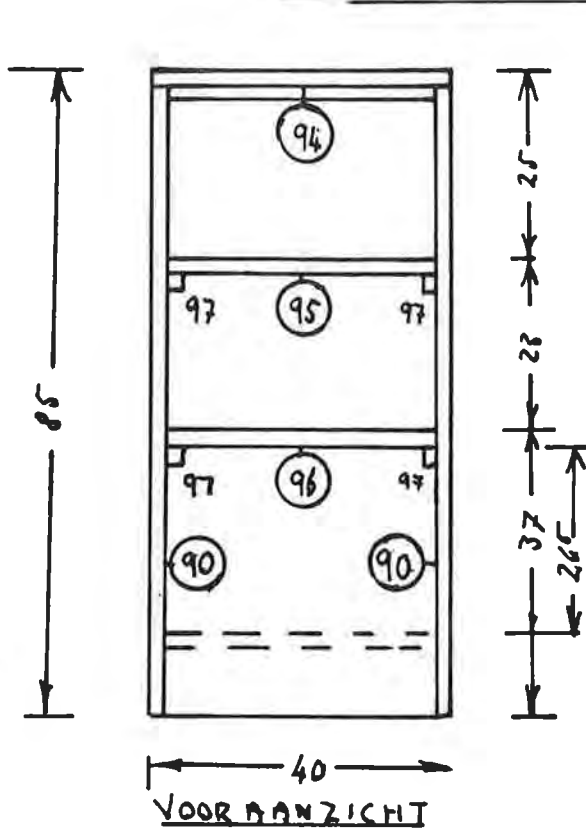
**B**



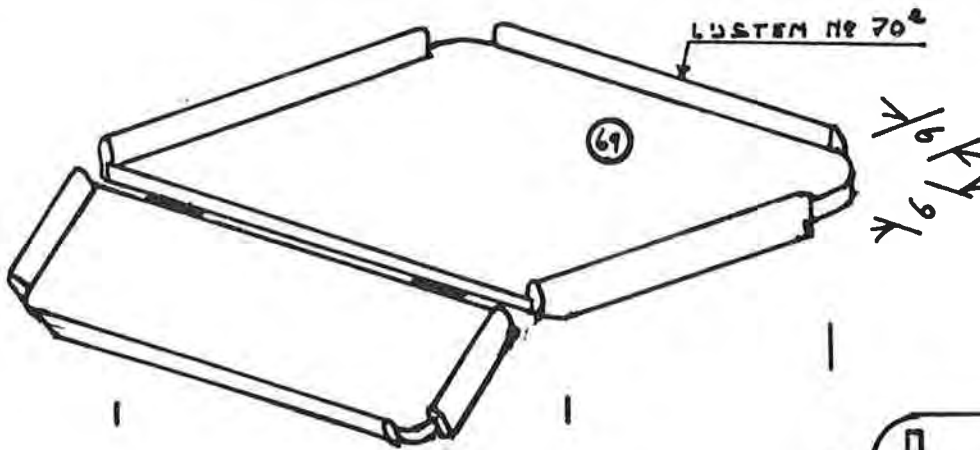
**D**



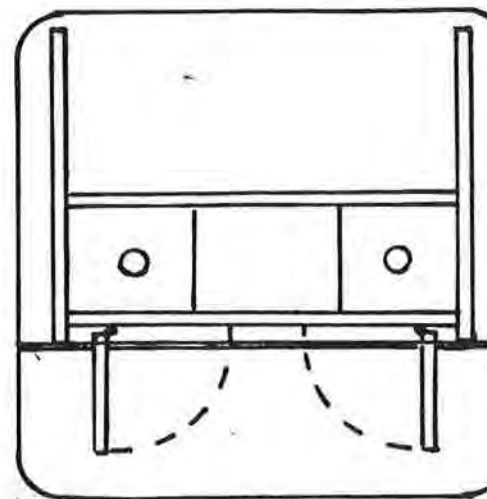
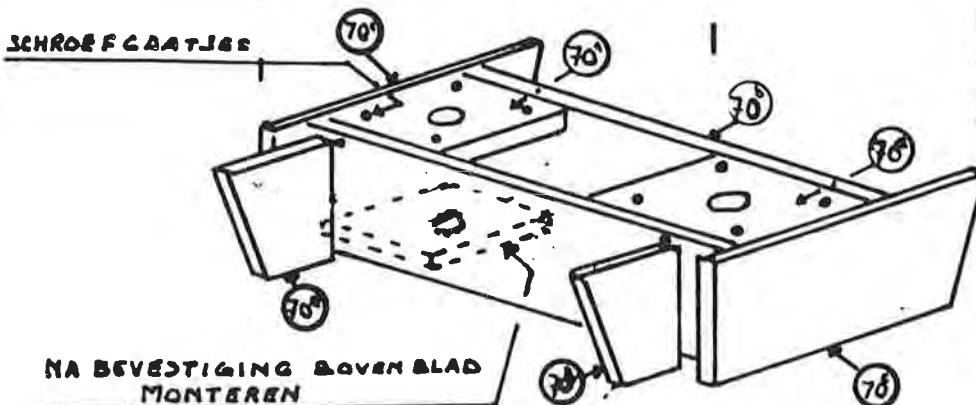
TEKENBLAD F. BETIMMERING. FS.26



TRAPJE



TAFEL

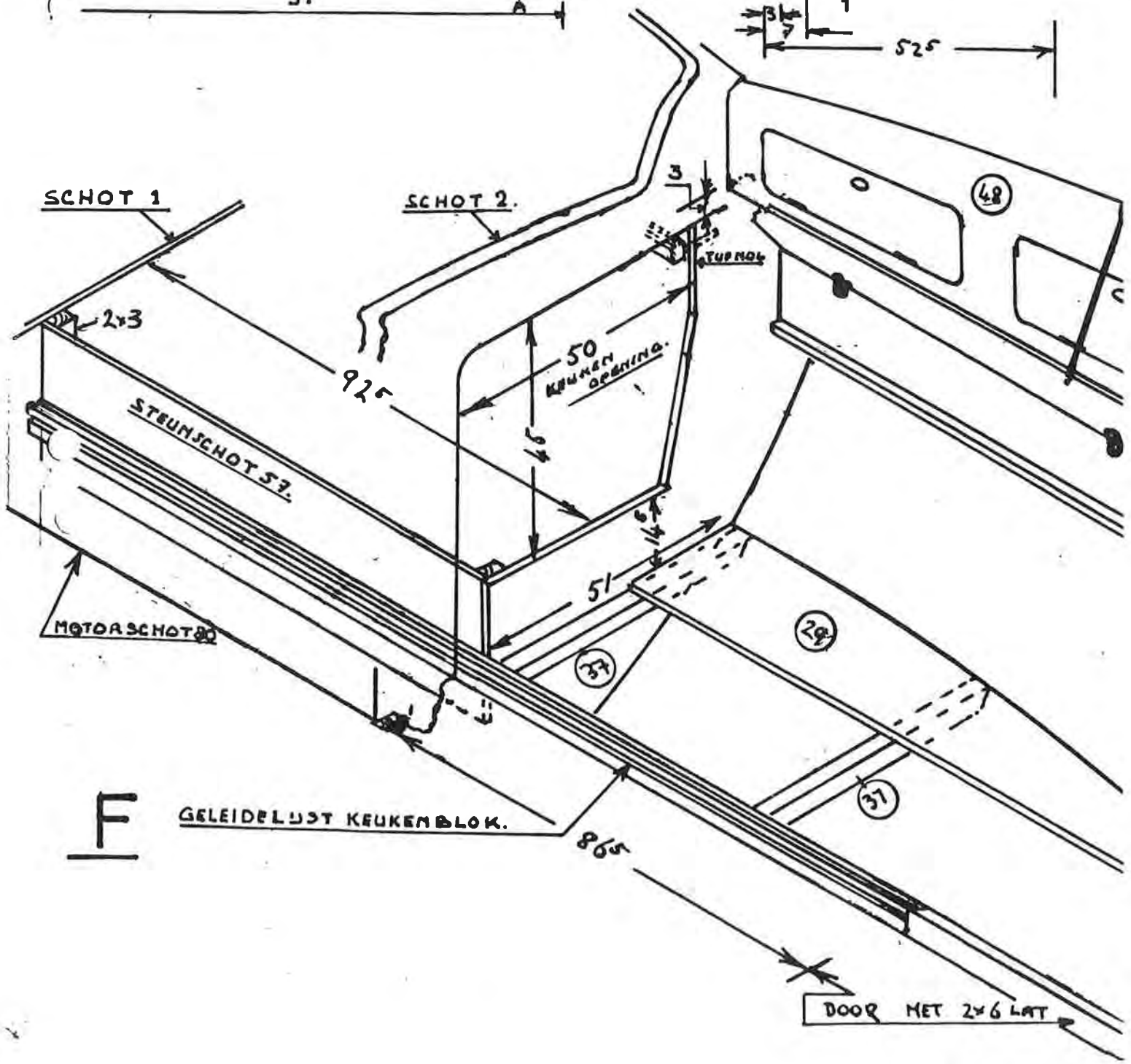
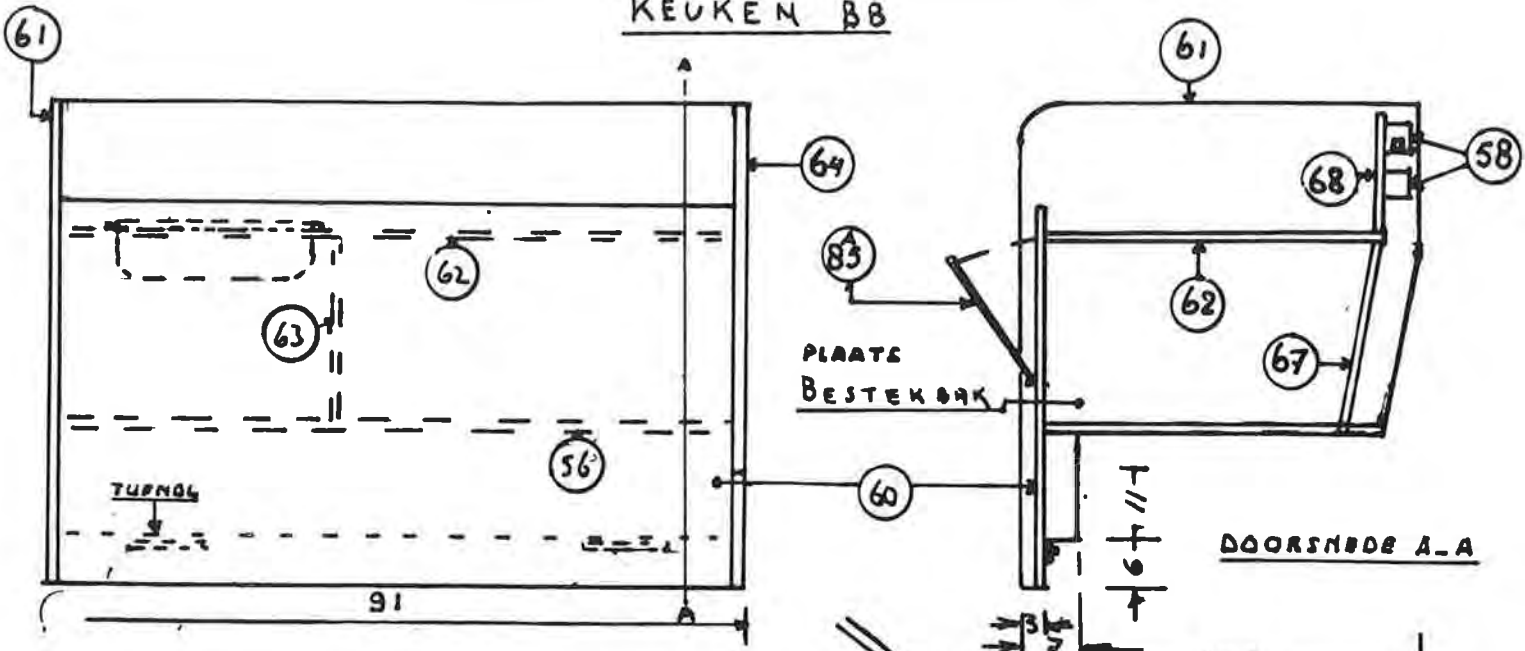


ONDER AANZICHT

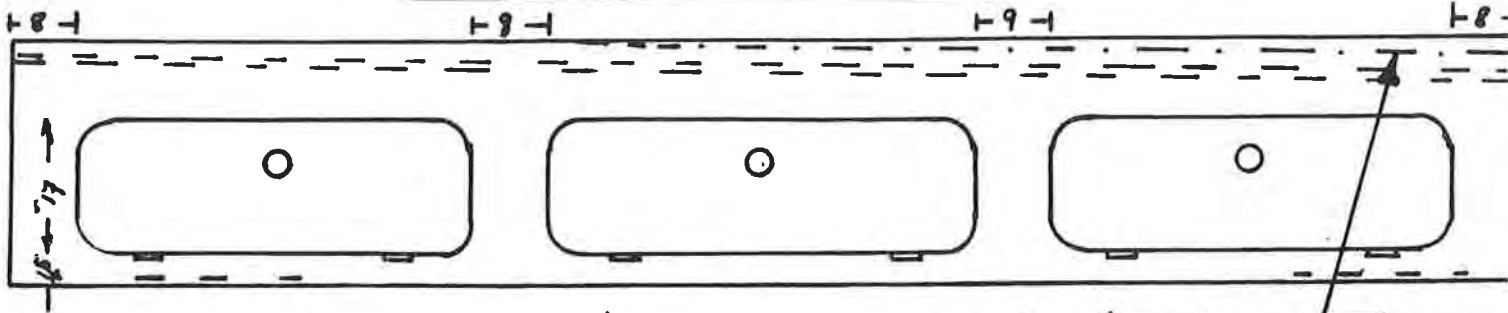
2 X TAFELPOOT PUPEN NR 219 + 2 VLOERHULZEN MET NYLONVOERING

# TEKENBLAD C BETIMMERING FS.26

## KEUKEN BB

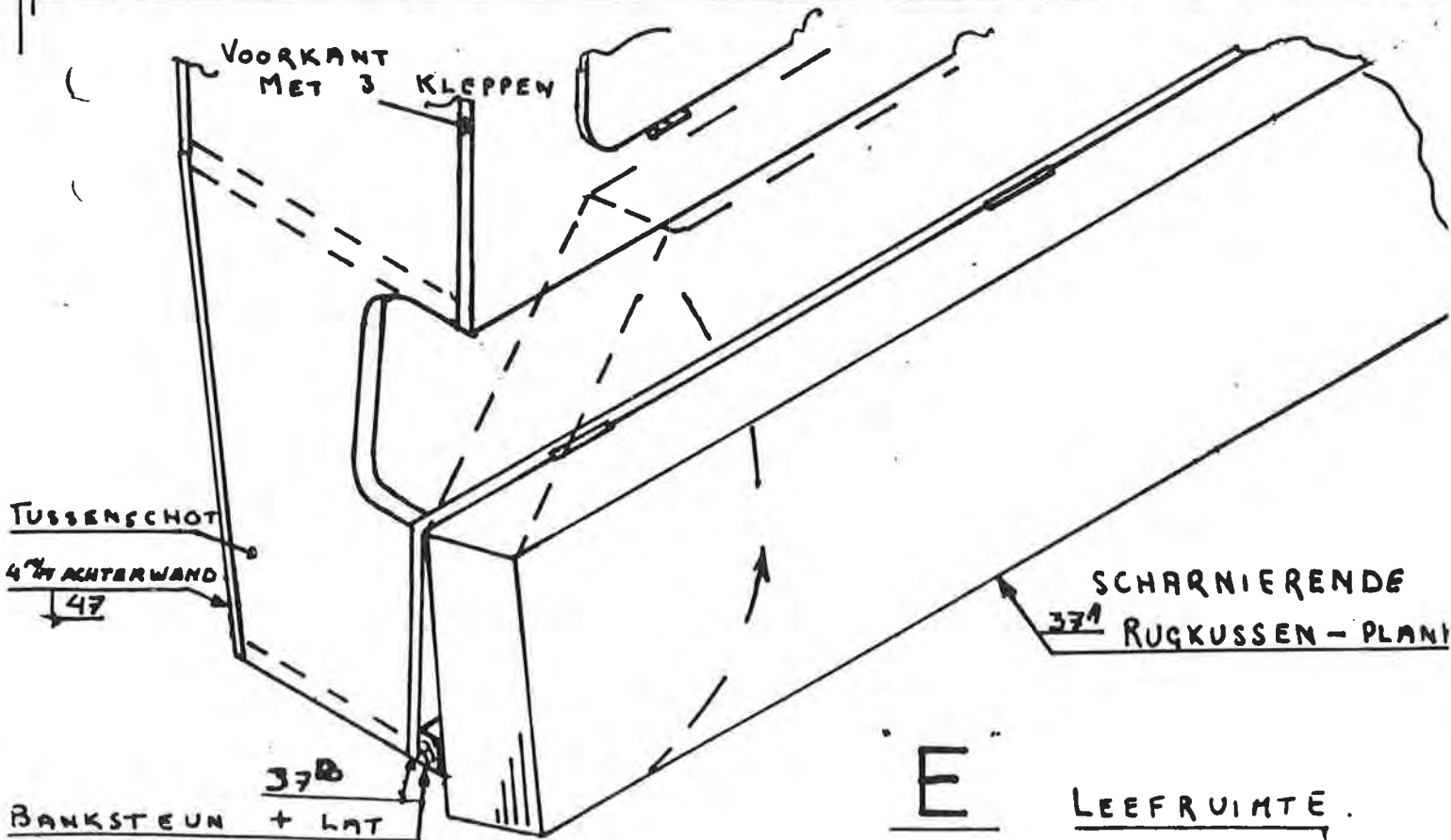
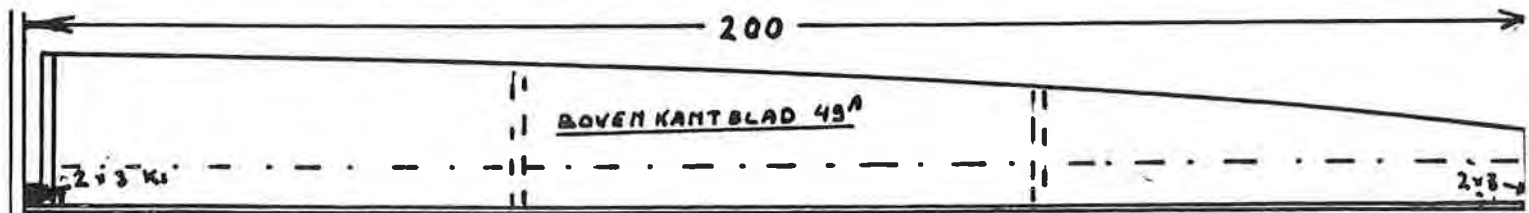
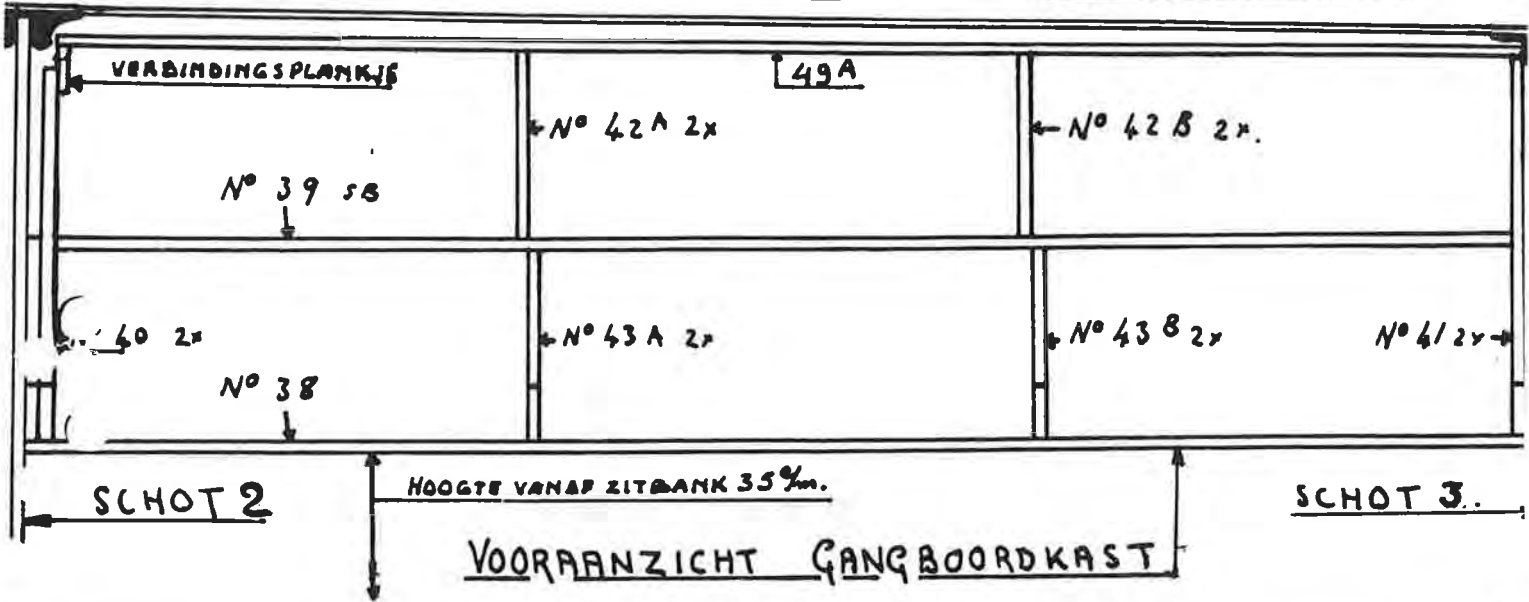


# TEKENBLAD H BETIMMERING. FS.26



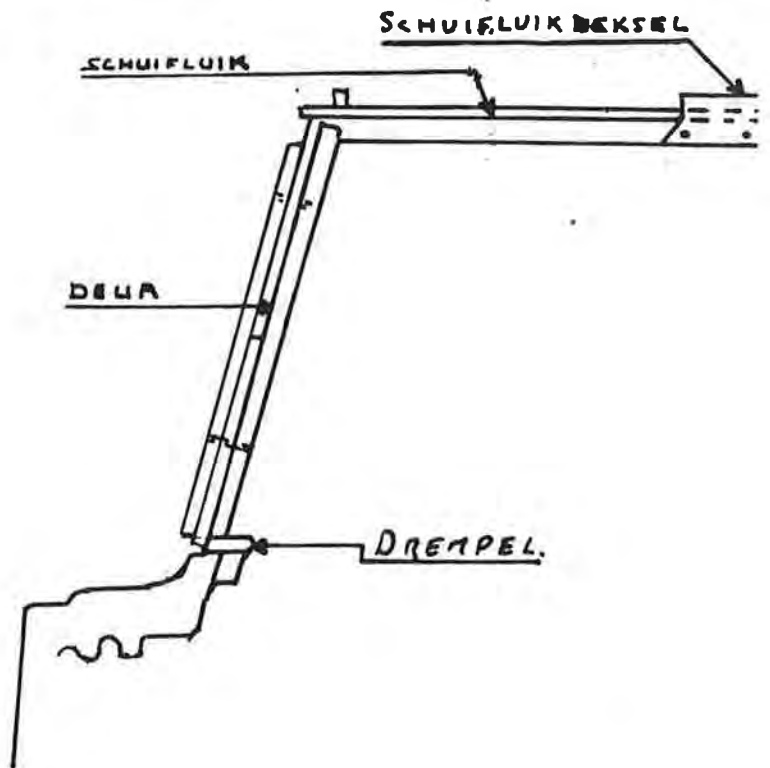
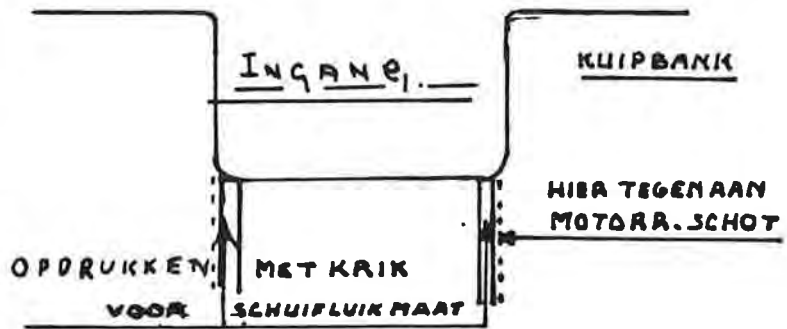
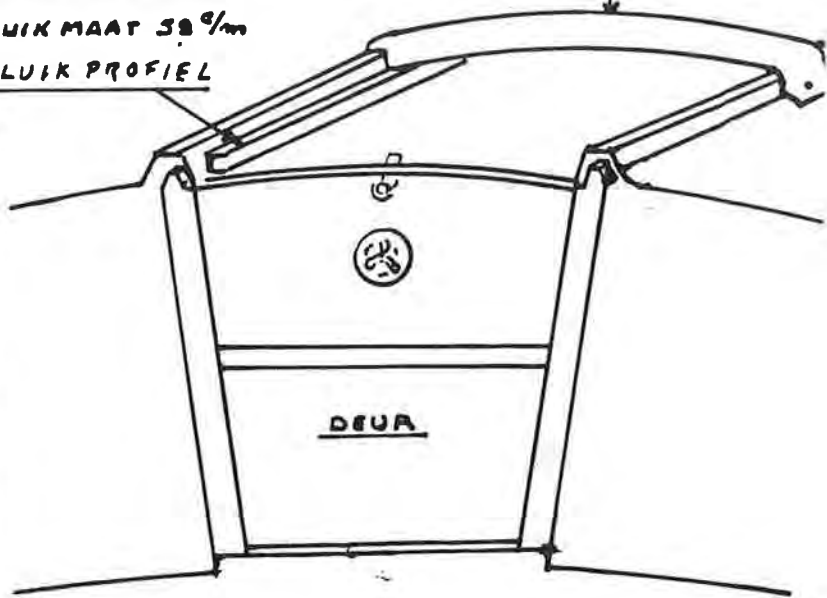
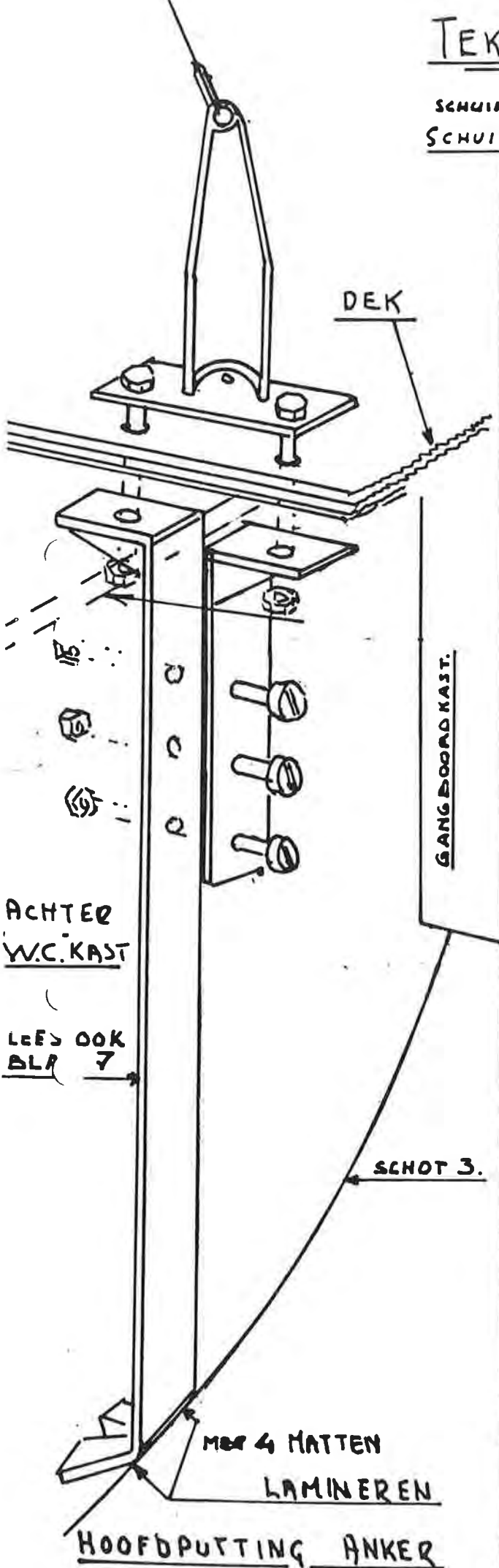
VOORSCHOT N° 68

RONDING PASMAKEN



# TEKENBLAD "I" FS.26 SCHUIFLUIK DEKSEL

SCHUIFLUIK MAAT 38 9/16  
SCHUIFLUIK PROFIEL



BEVESTIGINGSMIDDELEN FRIENDSHIP 22 en FRIENDSHIP 26

Beslag	Type	Maat	Aantal	
bovenkant voetlijst	platkopbout	5 x 25	165	moer + ring
zijkant voetlijst	"	6 x 30	75	moer + ring
overloop	"	6 x 50	12	moer + ring
vallieren	"	6 x 70	8	moer + ring + afdekdop
vier clamcleats	"	6 x 25	8	M6 tappen
Genuarail	"	6 x 50	40	moer + ring + afdekdop
Eindstukjes	zelftapper	4 <sup>2</sup> x 19	4	
dekblokken	platkopbout	6 x 50	4	M6 tappen
grote clam- cleats	"	6 x 50	8	moer + ring + 2x in kajuit afdekdoppen
reiling voetjes	"	6 x 50	22	moer + ring
reiling- voetjes	"	6 x 40	42	moer + ring
schootlieren	"	6 x 50	10	moer + ring
clikkers	"	6 x 70	8	moer + ring + 2x bij FS 22 in voerpunt afdekdoppen
voorstagputting	"	5 x 25	4	moer + ring
achterstagputting *	"	5 x 30	4	moer + ring + afdekdoppen

Beslag	Type	Maat	Aantal	
Overloop clam-cleats	zelftapper	4 <sup>2</sup> x19	4	
Retourblokken	platkopbout	5 x 50	8	moer + ring
mastvoet	"	8 x 25	4	tappen
Hoeklijst	zelftapper	4 <sup>2</sup> x19	45	
Alpje	bolkop zelftapper	3 x 10	3	
Alamplaatje	"	3 x 10	4	
Hoekstukjes	zelftapper	4 <sup>2</sup> x25	4	
Neusstuk	platkopbout	6 x 50	1	moer + ring
Luchthapper	zelftapper	4 <sup>2</sup> x25	3	daarna afbreken
Watervuldop	"	4 <sup>2</sup> x25	4	
Luchtluik*	"	4 <sup>2</sup> x19	16	
Luchtluik 22	platkopbout	5 x 25	16	dopmoer + ring
Ankerbakscharn.	"	5 x 25	8	moer + ring



BEVESTIGINGSMIDDELEN FRIENDSHIP 22 en FRIENDSHIP 26

Beslag	Type	Maat	Aantal	
Roerplaat	platkopbout	6 x 30	6	moer + ring
Bankscharnier	platkopbout	5 x 20	16	moer + ring
Bankscharnier	platkopbout	5 x 50	3	moer + ring
Bankscharnier	platkopbout	5 x 35	3	moer + ring
putting-ankers	** cilinderkop bouten	8 x 40	10	moer + ring
Kistovervallen	"	4 x 16	14	Moer + ring
Handgrepen	zelftappers	4 <sup>2</sup> x 25	40	
Vingerling*	cilinderkop bouten	6 x 40	3	moer + ring
Roerbeslag *	draadeind	M6		dopmoer + ring
Helmstokbeslag*	draadeind	M6		dopmoer + ring
opfdputting*	cilinderkop bouten	6 x 40	3	moer + ring

\*\* alleen bij Friendship 26

\* alleen bij Friendship 22

TOTAALLIJST BEVESTIGINGSMIDDELEN\_ FRIENDSHIP 22 en FRIENDSHIP 26

Maat	Type	Aantal	Pozidriv Houtschroeven
M8 x 35	cylinder-kop	10	50 x 4 x 40
M8 x 25	platkop	4	500 x 4 x 30
M6 x 70	platkop	16	100 x 4 x 25
M6 x 50	platkop	97	25 x 4 x 20
M6 x 40	platkop	50	20 x 4 x 17
M6 x 30	platkop	81	20 x 4 x 30 RVS
M6 x 25	platkop	8	voor de vloeren
M6 x 40	cylinder-kop	8	
M6 draadeind		70 cm.	
M5 x 50	platkop	30	
M5 x 35	platkop	8	
M5 x 25	platkop	200	
M4 x 16	cylinder-kop	14	
M5 x 20	platkop	16	
3 moeren + ringen		240	
M6 moeren + ringen		248	
M5 dopmoeren		16	
M6 dopmoeren		16	
M4 moeren + ringen		14	
4 x 25 platkop zelftappers		50	
4 x 19 platkop zelftappers		90	

Maat	Type	Aantal
------	------	--------

3 x 10	bolkop zelftappers	8
--------	--------------------	---

PVC	afdekdoppen	65
-----	-------------	----

Bevestigingsmiddelen voor beslag Friendship 22 en Friendship 26..

<u>Soort beslag</u>	<u>Maat</u>	<u>Type</u>	<u>Aantal</u>
voetlijst boven	5 x 25	platverz.kop	200 + moeren en ringen
voetlijst zijkant	6 x 30	"	75 + moeren en ringen
vallieren	6 x 70	"	8 + moeren en ringen 8 afdekdoppen
vallierkikker	6 x 25	"	8 zelf tappen
genuarail eindstoppen	6 x 50 4 x 19	" zelftappers	40 + moeren en ringen 4 + afdekdoppen
overlooprail	6 x 50	platverz.kop	12 + moeren en ringen
dekblokken	6 x 50	"	4 zelf tappen
gr. clamcleats	6 x 50	"	8 + moeren en ringen 4 afdekdoppen
scepter potten	6 x 50	"	22 + moeren en ringen
scepter potten	6 x 40	"	42 + moeren en ringen
schootlieren	6 x 50	"	10 + moeren en ringen
kikkers	6 x 70	"	8 + moeren en ringen 2 afdekdoppen
neusputting	5 x 30	"	4 + moeren en ringen
babyputting **	5 x 50	"	4 + moeren en ringen 4 afdekdoppen
overloopkikkers	4 x 19	zelftappers	4 op bankhout
vingerlingen *	6 x 40	bolkop	8 + moeren en ringen en contraplaat
hoofdputtingen *	6 x 40	platverz.kop	8 + dopmoeren
roer + helmstok *	draad M6 70 cm.		14 dopmoeren en ringen
retourblokken	5 x 50	platverz.kop	8 + moeren en ringen
mastvoet	8 x 25	"	4 zelf tappen

\* alle Friendship 22

\*\* al Friendship 26





Bevestigingsmateriaal RVS

<u>Maat</u>	<u>Type</u>	<u>Aantal</u>
M 8 x 35	bolkop	10
M 8 x 25	platkop	4
M 6 x 70	platkop	16
M 6 x 50	platkop	97
M 6 x 40	platkop	50
M 6 x 30	platkop	81
M 6 x 25	platkop	8
M 6 x 40	bolkop	8
M 5 x 50	platkop	20
M 5 x 30	platkop	4
M 5 x 25	platkop	200
M 4 x 16	bolkop	14
M 6 draadeind: 70 cm.		
M 5		224 moeren en ringen
M 6		248 moeren en ringen
M 6		22 dopmoeren
M 4		14 moeren en ringen
4 x 25	platkop	47 zelftappers
4 x 19	platkop	90 zelftappers
3 x 10	bolkop	8 zelftappers
65	doppen	

HOOFDSCHOTTEN

- no. 1 Schot onder kuip 13 mm. ocume.
- no. 2 Motorschot onder ingang stuurboord en bakboord.
- no. 3 Hoofdschot stuurboord en bakboord + 2 vulstukken.
- no. 4 W.c. en hangkast schot stuurboord en bakboord.
- no. 5 Steunschotten onder voorkooi 1 x 13 mm. en 2 x 10 mm.
- no. 6 Bindschot voorkooi.
- no. 7 Ankerbak.
- no. 7a Bodem ankerbak.

A. VOORKOOI

- no. 8 Ondersteuning langsscheeps stuurboord en bakboord, 4 latten van 2x3 cm.
- no. 8a Bodem voorbed stuurboord en bakboord.
- no. 9 Wandplaatjes 4 mm. stuurboord en bakboord.
- no. 10 Legbordje sturb. en bakb. + voorfrontjes sturb. en bakb.
- no. 11 Teaklatten voor legbordjes 1,5 x 1,5 cm.
- no. 11a Honeymoon.

B + C. W.C. EN HANGKAST

- No. 12 Voorfront hangkast.
- no. 13 Bodem hangkast.
- no. 14 Stofbordje boven kast.
- no. 15 Latje voor achter het voorfront 1,5 x 1,5 cm.
- no. 16 Tussenschot hangkast.
- no. 16a Bordjes in kast.
- no. 17 Achterschotje hangkast, 4mm.
- no. 18 W.c.-front 10 mm.
- no. 19 W.c.bodem 13 mm.

D. TOILETKASTJE

- no. 20 Bodem.
- no. 21 Linker en rechter zijkanten.
- no. 22 Tussenplank.
- no. 23 Dek 10 mm.
- no. 24 Achterschot 4 mm.
- no. 25 Voorfront.
- no. 26 Schuiflatten voor wasbakje.



### E. LEEFRUIMTE

- no. 27a Langschotten sb. en bb. 10 mm. 1-zijdit
- no. 27b Hoeklatten voor U-banken.
- no. 27 U-bank voorschip sb.
- no. 28 U-bank achterschip sb.
- no. 29 bankbodem bb. gebogen.
- no. 30 Bankbodem bb. recht.
- no. 31 Bankbodem sb. gebogen + kam.
- no. 32 Bankbodem sb. recht
- no. 33 U-bank bodem voor, 50 x 50 cm.
- no. 34 Flessenrekje
- no. 35 Slingerlijsten
- no. 36 Latten tegen slingerlijsten, 17 x 17 mm.
- no. 37 Banksteunen + 3 latten à 2 m.
- no. 37a Rugleuningen 25 cm. br., 2 x.

### E. GANGBOORDKASTEN

- no. 38 Bodem sb. en bb.
- no. 39 Tussendek sb. en bb.
- no. 40 eindzij voor 2 x
- no. 41 eindzij achter 2 x
- no. 42 Tussenschotten a en b boven.
- no. 43 Tussenschotten a en b onder.
- no. 44 Voorlat 13 mm. dik sb. en bb.
- no. 45 smalle voorlat 13 mm. dik sb. en bb.
- no. 46 2 x 3 latten sb. en bb. opvullatten.
- no. 47 Achterschotten 4 mm. teak sb. en bb.
- no. 48 Fronten 10 mm.
- no. 49 Eierrekje + 2 latjes.
- no. 49a Plafond 1 zij. teak sb. en bb.
- no. 49b Teak opvulstukken 6 x 1,5 cm.

### G. HONDEKOOI STUURBOORD

- no. 50 Langsschot.
- no. 51 Eindschot hondekooi, 10 mm. ocume + 4 mm. teak
- no. 52 Accubodem.
- no. 53 Schot tegen huid voor legkastje 13 mm.
- no. 54 Bodem legkastje.
- no. 55 Hondekooibodem.

## BAKKIST BAKBOORD

no. 56 Schot 10 mm. + latten.

## F. KEUKEN

no. 57 Verlenging bankschot.

no. 58 2 geleidelatten achter op keuken.

no. 59 Bodem

no. 60 Voorschot.

no. 61 Achterschot.

no. 62 Aanrechtblad, ocume

no. 63 Tussenschot.

no. 64 Voorfront

no. 65 Bestekbak, polyester.

no. 66 Aanrechtblad, duropal.

no. 67 Achterkant keuken.

no. 68 Randen bovenop het aanrecht, 2 delen.

## TAFEL.

no. 69 Tafelblad, 2 delen.

no. 70a Klos tegen plafond, 16 x 16 cm., 4 x.

no. 70b Langsschot, 2 x

no. 70c Eindschot, 2 x

no. 70d Klossen voor klapblad, 2 x.

no. 70e Latten voor tafelrand, 4 x.

## INGANG.

no. 71a 1 voorgezaagde lat, 1,5 cm. dik.

no. 71 3 latten van 1,5 cm. x 3 cm. en lengte van 70 cm.

no. 72 2 latten van 1,5 cm. x 6 cm. en lengte van 70 cm.

no. 73 Dorpel.

no. 74 Ondersteuningsdorpel.

no. 75 Sponningslat 6 x 2 cm., 2 x.

no. 75a Ingangsdeurtje.

## HANDGREPEN.

no. 76 Teak handgrepen in kajuit 1,5 x 2,7 cm. sb. en bb.

no. 76a Afdeklatten hoofdschot 4 m. + 1 rond.

no. 76b Zwarte p.v.c. handgrepen.

### KUIPBANKEN

- no. 77 Bankhout 1,5 cm. x 9 cm. (4 x)  
no. 78 Bankhout 1,5 cm. x 6 cm. (8 x)

### MOTORRUIMTE

- no. 79 Opvulstukken onder brugdek sb. en bb. + tussenstuk.  
no. 80 Motorschot bb. tegen kuip.  
no. 81 Motorluik achter trap.

### DEUREN

- no. 82 Deur w.c. voorkooi.  
no. 83 Deur hangkast kajuit.  
no. 84 Klepjes toiletkastje, 2 x  
no. 85 Klepjes gangboordkasten, 6 x.  
no. 85a Klepjes keuken, 2 x.

### VLOEREN

- no. 86 Vloerspantjes A. voor uit punt w.c.  
B. " "  
C. " "  
D. " "  
E. " "  
F. " "  
G. " "  
no. 87 Vloer in voorkooi.  
no. 88 Vloer in w.c.-hangkast  
no. 89 Vloer in kajuit.

### TRAP.

- no. 90 Linger- en rechter trapbomen.  
no. 91 Achterwand.  
no. 92 Voorwand.  
no. 93 Bodem  
no. 94 Boventree.  
no. 95 Tussentree.  
no. 96 Deksel, 2 delen.  
no. 97 Teaklatten 1,5 x 1,5 cm.  
no. 98 P.v.c. strip + aluminium geleider  
no. 99 3 Verstijvingslatten op treden.

### HANG- en SLUITWERK.

- no. 100 Bekleding, voorgesneden.

- no. 101 Behanglatten.
- no. 102 Pianoscharnier voor deuren, ca. 3,50 m.
- no. 103 Maststeun.
- no. 104 Helmstok + beslag.
- no. 105 12 zwarte scharnieren
- no. 106 18 inboorscharnieren
- no. 108 ankerbakdeksel
- no. 109 vluchtluik
- no. 110 schuifluik
- no. 111 garage
- no. 111a bakkistdeksels (poly) 2 x
- no. 111b Harrison scharnieren, 2 x
- no. 112 zwarte strippen voor schuifluik, 3 x
- no. 113 alu. U-profiel 2 x voor ingang
- no. 114 1 alu. lijst voor dorpel
- no. 115 vingergat sluitingen 10 x
- no. 116 vingergat ringen 10 x
- no. 117 gordijnrail + 60 runners en 4 stoppen
- no. 118 borgpen, 1 x
- no. 119 isolatiemateriaal motorruimte
- no. 120 alu U-profiel voor schuifluik
- no. 121 Tufnol geleiders 3 x
- no. 122 1 alu. lijst op ingangsdeurtje
- no. 123 strip wandbekleding voorkooi
- no. 124 1 deurvastzetter
- no. 125 r.v.s. beugeltjes 3 x
- no. 126 schuifjes 5 x
- no. 127 ontluichtingsrooster voor ankerbak
- no. 128 rooster voor ingangsdeurtje
- no. 129 slotje voor ingangsdeurtje
- no. 130 deursloten, 2 x
- no. 131 kistoverval, 2 x
- no. 132 r.v.s. hoeksteun voor keuken
- no. 133 garderoberail met 7 runners + ophanging
- no. 134 amca voor keuken 251
- no. 135 r.v.s. aanrechtbak
- no. 136 wasbakplug, 2 x
- no. 137 wasbak voor w.c. (poly)
- no. 150 pomptoilet + T-stuk
- no. 151 w.c.-slang  $\varnothing$  38, 80 cm.

- no. 152 w.c.-slang  $\emptyset$  20 cm., 80 cm.
- no. 153 wasbakslang  $\emptyset$  25, 80 cm.
- no. 154 keuken afvoerslang  $\emptyset$  25, 160 cm.
- no. 155 zelflozerslang  $\emptyset$  38, 80 cm., 2 x
- no. 156 watervulslang  $\emptyset$  38, 160 cm.
- no. 157 slangklemmen 38-50, 6x
- no. 158 " 29-38, 8x
- no. 159 " 19-28, 6x
- no. 160 " 13-20, 10x
- no. 170 wasbakuitloopje
- no. 171 keuken uitloopje
- no. 172 voetpomp
- no. 173 mechanischevoetpomp
- no. 174 watertank
- no. 175 vuldop + tule  $1\frac{1}{2}$  op  $1\frac{1}{2}$
- no. 176 drinkwaterslang  $7\frac{1}{2}$  meter,  $\emptyset$  13
- no. 177 afsluiter  $1\frac{1}{4}$ , 3 x kompl.
- no. 178 "  $\frac{3}{4}$ , 1 x kompl.
- no. 179 "  $\frac{1}{2}$ , 1 x kompl.
- no. 180 schakelpaneel
- no. 181 T.L.
- no. 182 4 plafonniers
- no. 183 T-stukje waterslang
- no. 184 Spiritus kooktoestel
- no. 185 Cardanische ophanging
- no. 186 Tafelpoten + 2 potten

## BESLAG AAN DEK

- nr. 200 neusstuk
- nr. 201 ankerrol met pen
- nr. 202 luchthapper
- nr. 203 voetstootlijst 2x
- nr. 204 hoekstukjes 2x
- nr. 205 voorstag-putting + anker
- nr. 206 babystagputting
- nr. 207 hoofdwanputtings + ankers
- nr. 208 hekputting + anker
- nr. 209 kikkers 4x
- nr. 210 klemkikkers klein 2x
- nr. 211 klemkikkers middel 4x
- nr. 212 klemkikkers groot 4x
- nr. 213 dekblokken 2x
- nr. 214 genuarail cpl. 2x
- nr. 215 overlooprail cpl.
- nr. 216 retourblokken
- nr. 217 heklIJst
- nr. 218 vallieren
- nr. 219 schootlieren
- nr. 220 stootlijstrubber
- nr. 221 firmaplaatje
- nr. 222 ankerbak-beugeltjes 2x
- nr. 223 ankerbak-schelpje
- nr. 224 preekstoel
- nr. 225 hekwerk 2-delig
- nr. 226 scepterpotjes 16 x - divers model

## TUIGAGE

- nr. 250 grootschoot
- nr. 251 fokkeschoot
- nr. 252 overlooptouw 2x
- nr. 253 neerhouder
- nr. 254 halstalie
- nr. 255 stopcontact bij mast
- nr. 256 lierhandle 2x
- nr. 257 stootwil 2x

- nr. 258 landvast 2x
- nr. 259 hangslotjes 2x
- nr. 260 reeflijntjes 4x
- nr. 261 smeerrepen 2x
- nr. 262 anker + lijn + ketting
- nr. 263 grootzeil + genua II
- nr. 264 achterstagspanner
- nr. 265 zeerailingdraden + scepters
- nr. 266 mast en giek + lopend staand want
- nr. 267 windex
- nr. 268 schaar
- nr. 269 kielplaten + moeren + bouten
- nr. 270 kiel
- nr. 271 glasmat
- nr. 272 ankerbakdeksel
- nr. 273 garage
- nr. 274 topcoat 6 kg.
- nr. 275 harder
- nr. 276 bijwerksetje
- nr. 277 deksels in kuip 3x
- nr. 278 roer

-----